

GAMETIME SCOREBOARD



SPORT-THIEME®

BEDIENUNGSANLEITUNG

VIELEN DANK!

Wenn Sie diese Anleitung lesen, haben Sie vermutlich schon eine Gametime Anzeigetafel gekauft. Bevor Sie in dieser Anleitung weiterlesen, um mehr über unser Produkt und seine Funktionsweise zu erfahren, möchten wir Ihnen ganz herzlich für Ihr Vertrauen DANKE SAGEN!

Sie können jetzt ein Stück Stadionatmosphäre nach Hause, ins Gym und zu jeder Aktivität bringen, an der Sie teilnehmen!



Download on the
App Store

JETZT unsere KOSTENLOSE App runterladen!

Wenn Sie diese Anleitung lesen, haben Sie vermutlich schon eine Gametime Anzeigetafel gekauft. Bevor Sie in dieser Anleitung weiterlesen, um mehr über unser Produkt und seine Funktionsweise zu erfahren, möchten wir Ihnen ganz herzlich für Ihr Vertrauen DANKE SAGEN! Sie können jetzt ein Stück Stadionatmosphäre nach Hause, ins Gym und zu jeder Aktivität bringen, an der Sie teilnehmen!



Entsorgung Ihres alten Geräts

Ihr Produkt ist aus hochwertigen Materialien und Komponenten konstruiert und gefertigt, die recycelt und wiederverwendet werden können.

Wenn dieses Symbol mit einer durchgestrichenen Mülltonne an einem Produkt angebracht ist, bedeutet dies, dass das Produkt von der Europäischen Richtlinie (EG) 2002/96 abgedeckt ist.

Bitte informieren Sie sich über das getrennte Sammelsystem für elektrische und elektronische Produkte an Ihrem Wohnort.

Bitte handeln Sie nach den Vorschriften an Ihrem Wohnort und entsorgen Sie Ihre alten Produkte nicht mit dem normalen Hausmüll. Die sachgerechte Entsorgung Ihres alten Produkts hilft, mögliche negative Folgen für die Umwelt und die menschliche Gesundheit zu vermeiden.

WICHTIGE SICHERHEITSHINWEISE

1. Lesen Sie diese Anleitung bitte sorgfältig und bewahren Sie sie an einem sicheren Ort auf.
2. VERWENDEN SIE DAS AN STROM ANGESCHLOSSENE GERÄT NICHT IN DER NÄHE VON WASSER ODER WENN ES AUF DAS GERÄT REGNET.
3. Reinigung nur mit einem weichen, trockenen Tuch.
4. Verwenden Sie nur vom Hersteller vorgegebene(s) Zubehör/Anschlusssteile.
5. Während eines Gewitters und wenn das Gerät nicht in Gebrauch ist, sollte es immer vom Stromnetz getrennt sein.
6. Lassen Sie alle Wartungsarbeiten von qualifiziertem Personal durchführen. Wartung ist erforderlich, wenn das Gerät in irgendeiner Form beschädigt ist.
7. Auf dem Gerät sollten keine Behältnisse abgestellt werden, die eine Flüssigkeit enthalten.
8. Stellen Sie keine Gegenstände mit offener Flamme, wie z.B. eine Kerze, auf das Gerät.
9. Stellen Sie sicher, dass alle elektrischen Verbindungen ordnungsgemäß nach den Vorgaben des Herstellers hergestellt werden. Schalten Sie das Gerät aus und trennen Sie die Verbindung zum Netzadapter, bevor Sie irgendwelche Verbindungen ändern.
10. Stellen Sie sicher, dass sich der Netzadapter an einer Stelle befindet, wo man nicht auf ihn treten kann und er nicht Wasser und Hitze ausgesetzt ist.
11. Verdecken Sie die Lautsprecher nicht mit Dingen wie Zeitungen, Tischdecken, Vorhängen usw.
12. Benutzen Sie das Gerät nicht, wenn Sie Zweifel haben, ob es normal funktioniert oder ob es irgendwie beschädigt ist.
13. Stellen Sie sicher, dass es um das Gerät herum ausreichenden Lüftungsraum gibt, mindestens 10 cm an den Seiten und oben.
14. Verringern Sie die Lautstärke, bevor Sie das Gerät mit Kopfhörern benutzen, und erhöhen Sie sie dann langsam auf ein angenehmes Niveau. Musik sehr laut und über einen längeren Zeitraum zu hören, kann Gehörschäden verursachen.

Informationen zur Elektrik



Warnhinweise

Lesen Sie diese Hinweise zur elektrischen Sicherheit sorgfältig, bevor Sie den Netzadapter an den Strom anschließen.

- Dieses Gerät wird mit einem Netzadapter geliefert.
- Der Netzadapter ist nur für die Nutzung mit 100–240 V Wechselstrom, 50/60 Hz geeignet.
- Den Adapter an irgendeine andere Stromquelle anzuschließen, kann das Gerät beschädigen.
- Der Wechselstrom-Netzadapter ist nur für den Innengebrauch konstruiert.
- Der Wechselstrom-Netzadapter ist ein versiegeltes Gerät. Im Adapter befinden sich keine Teile, die vom Nutzer gewartet werden müssten, und er erfordert auch keine elektrischen Anpassungen.
- Versuchen Sie nicht, den Wechselstrom-Netzadapter zu öffnen.
- Wenn der Wechselstrom-Netzadapter nicht für Ihre Steckdose geeignet ist oder beschädigt wird, muss er ersetzt und auf eine sichere und umweltfreundliche Art und Weise entsorgt werden.
- Wenden Sie sich immer an qualifiziertes Personal.
- Überprüfen Sie regelmäßig den Adapter des Akkus auf Schäden. Benutzen Sie ihn nicht, wenn Fehler oder Schäden gefunden werden. Wenden Sie sich immer an qualifiziertes Personal.
- Der Akku soll nicht großer Hitze wie durch Sonneneinstrahlung, Feuer o.ä. ausgesetzt werden.
- **ACHTUNG:** Wenn der Akku unsachgemäß ersetzt wird, besteht Explosionsgefahr. Versuchen Sie niemals selbst, das Gehäuse des Geräts zu öffnen und den Akku zu ersetzen.

GAMETIME SCOREBOARD



ANSICHT OBERSEITE DER GAMETIME ANZEIGETAFEL

1) POWER TASTE UM DAS GERÄT EIN- UND AUSZUSCHALTEN

Einmaliges Drücken schaltet das Gerät AN.

Drücken & Halten für 2 Sek. schaltet das Gerät AUS.

2) ANZEIGE AKKULADUNG

Jeder Balken steht für 20% Akkuladung.

Während der Akku lädt, blinkt ein Licht. Dieses Licht zeigt den gegenwärtigen Ladestatus an.

Wenn der Akku vollständig geladen ist, sind alle Lichter dauerhaft grün.

Wenn Sie das drahtlose Gerät im Akkumodus benutzen, zeigt die Akkuanzeige den Ladestand bis 20% an. Wenn der Ladestand auf 20% sinkt, wird der erste Balken links ROT.

Wenn der Ladestand auf 10% sinkt, beginnt das rote Licht zu blinken. Das erinnert Sie daran, das Gerät zum Laden an das Stromnetz anzuschließen, vor allem wenn Musik läuft und die maximale LED-Helligkeit für den Außenbereich eingestellt ist.

Vor der ersten Benutzung sollten Sie Ihre Gametime Anzeigetafel über Nacht oder mindestens sechs Stunden am Stück laden. Das maximiert die Lebensdauer des Akkus.

Anschließend wird die Ladezeit zwischen vier und sechs Stunden betragen, was davon abhängt, ob das Gerät geladen wird, während es AUS ist oder benutzt wird.

Eine Akkuladung reicht für drei bis fünf Stunden, wenn das Gerät ohne Stromanschluss benutzt wird. Das Abspielen von Musik während der

Benutzung des Geräts, die Lautstärke der Musik, die LED-Helligkeit, die Anzahl der Lichter, die während des Spiels eingeschaltet werden und die Umgebungstemperatur sind Faktoren, die sich auf die Akkuladung auswirken. Es ist daher recht schwierig, Ihnen genauer zu sagen, wie lange der Akku hält, da dies von der Umgebung des Geräts abhängt und davon, welche Funktionen benutzt werden.

3) EINSTELLUNG PERIODE & 2. F LED-HELLIGKEIT

Mit den PERIOD Plus- und Minus-Tasten lässt sich die Periode des Spiels (Halbzeit, Viertel etc.) bequem einstellen.

Einfach „Plus“ drücken, um die Einstellung um 1 zu erhöhen, und „Minus“ um sie um 1 zu senken.

Wenn die Anzeigetafel Periode 1 anzeigt und Sie „Minus“ drücken, wird Periode 9 angezeigt.

Wenn die Anzeigetafel Periode 9 anzeigt und Sie „Plus“ drücken, wird Periode 1 angezeigt.

Diese beiden Tasten haben auch noch eine zweite Funktion. Drücken und halten Sie die 2. F-Taste an der Seite der Gametime Anzeigetafel. Nun können Sie mit den Plus- und Minus-Tasten die LED-Helligkeit der Frontblende einstellen. Es stehen fünf verschiedene LED-Helligkeitsstufen sowie ein „Dunkelheitsmodus“ zur Verfügung, der Audio ermöglicht, ohne dass LEDs benutzt werden.

Sobald die gewünschte Helligkeitseinstellung gewählt ist, schalten Sie die 2. Funktion aus, indem Sie die 2. F-Taste an der Seite des Geräts gedrückt halten, bis die 2 grünen LEDs um die HEIM und GAST Plus-Tasten AUS sind.

Die Standard-Helligkeitseinstellung für die LEDs entspricht dem Standard für

„Innenbereich“ bei einer Helligkeit von 40% Intensität.

Die Standardhelligkeit der Uhr ist auf 20% Intensität eingestellt und kann nicht geändert werden.

Für den Betrieb im Außenbereich empfehlen wir je nach Sonneneinstrahlung eine Intensität von 80% oder 100% LED-Helligkeit.

Wir empfehlen, die Gametime Anzeigetafel beim Betrieb im Außenbereich mit der Rückseite gegen die Sonne aufzustellen. Das ermöglicht Spielern und Zuschauern eine bessere Sicht. Direkte Sonneneinstrahlung auf die Frontblende des Geräts führt zu einer beschränkten Sichtbarkeit der LED-Lichter.

4) GRIFF

Eingebauter Tragegriff für den einfachen Transport der Gametime Anzeigetafel überall dorthin, wo Sie Stadion-Atmosphäre hinbringen möchten. Der Griff ist so konstruiert, dass Ihr Körper beim Tragen des Geräts nicht die Frontblende berührt. Das soll sicherstellen, dass die Frontblende beim Transport nicht durch Ihr Bein beschädigt wird.

5) HEIM SPIELSTAND ERHÖHEN

Einmal drücken erhöht den Heim Spielstand um 1.

Wenn je nach Sport eine Erhöhung um mehr als einen Punkt nötig ist, drücken Sie die Taste mehrfach, bis die gewünschte Zahl erscheint.

Drücken und halten addiert mehrere Punkte auf einmal.

Um die Plus-Taste herum gibt es einen grünen LED-Kreis. Wenn ein Punkt durch das Drücken der Taste hinzugefügt wurde, leuchtet der Lichtkreis grün auf und erlischt dann.

6) HEIM-BESITZ

Taste POSS einmal drücken schaltet das POSS (Heim-Besitz) Licht auf der Anzeigetafel an. Ein kleiner grüner LED-Punkt neben der Taste geht an, wenn das Licht vorne eingeschaltet ist.

Das eingeschaltete POSS-Licht lässt sich bei Bedarf durch einmaliges Drücken wieder ausschalten. Der kleine grüne LED-Punkt neben der Taste geht aus, wenn das Licht vorne ausgeschaltet ist.

7) HEIM BONUS

Einmal drücken schaltet das Heim BONUS-Licht auf der Anzeigetafel an. Ein kleiner grüner LED-Punkt neben der Taste geht an, wenn das Licht vorne eingeschaltet ist.

Das eingeschaltete BONUS-Licht lässt sich bei Bedarf durch einmaliges Drücken wieder ausschalten. Der kleine grüne LED-Punkt neben der Taste geht aus, wenn das Licht vorne ausgeschaltet ist.

Drücken & halten der Heim BONUS-Taste lässt das Heim BONUS-Licht blinken. Dies kann benutzt werden, um einen doppelten Bonus anzuzeigen. Drücken Sie die Taste noch einmal, um das blinkende Licht wieder auszuschalten.

8) HEIM SPIELSTAND VERRINGERN

Einmal drücken verringert den Heim Spielstand um 1.

Wenn aus irgendeinem Grund eine Verringerung um mehr als einen Punkt nötig ist, drücken Sie die Taste mehrfach, bis die gewünschte Zahl erscheint.

Drücken und halten subtrahiert mehrere Punkte auf einmal.

9) GAST SPIELSTAND VERRINGERN

Einmal drücken verringert den Gast Spielstand um 1.

Wenn aus irgendeinem Grund eine Verringerung um mehr als einen Punkt nötig ist, drücken Sie die Taste mehrfach, bis die gewünschte Zahl erscheint.

Drücken und halten subtrahiert mehrere Punkte auf einmal.

10) GAST-BESITZ

Taste POSS einmal drücken schaltet das POSS (Gast-Besitz) Licht auf der Anzeigetafel an. Der kleine grüne LED-Punkt neben der Taste geht aus, wenn das Licht vorne ausgeschaltet ist.

Das eingeschaltete POSS-Licht lässt sich bei Bedarf durch einmaliges Drücken wieder ausschalten. Der kleine grüne LED-Punkt neben der Taste geht aus, wenn das Licht vorne ausgeschaltet ist.

11) GAST BONUS

Einmal drücken schaltet das Gast BONUS-Licht auf der Anzeigetafel an. Ein kleiner grüner LED-Punkt neben der Taste geht an, wenn das Licht vorne eingeschaltet ist.

Das eingeschaltete BONUS-Licht lässt sich bei Bedarf durch einmaliges Drücken wieder ausschalten. Der kleine grüne LED-Punkt neben der Taste geht aus, wenn das Licht vorne ausgeschaltet ist.

Drücken & halten der Gast BONUS-Taste lässt das Gast BONUS-Licht blinken. Dies kann benutzt werden, um einen doppelten Bonus anzuzeigen. Drücken Sie die Taste noch einmal, um das blinkende Licht wieder auszuschalten.

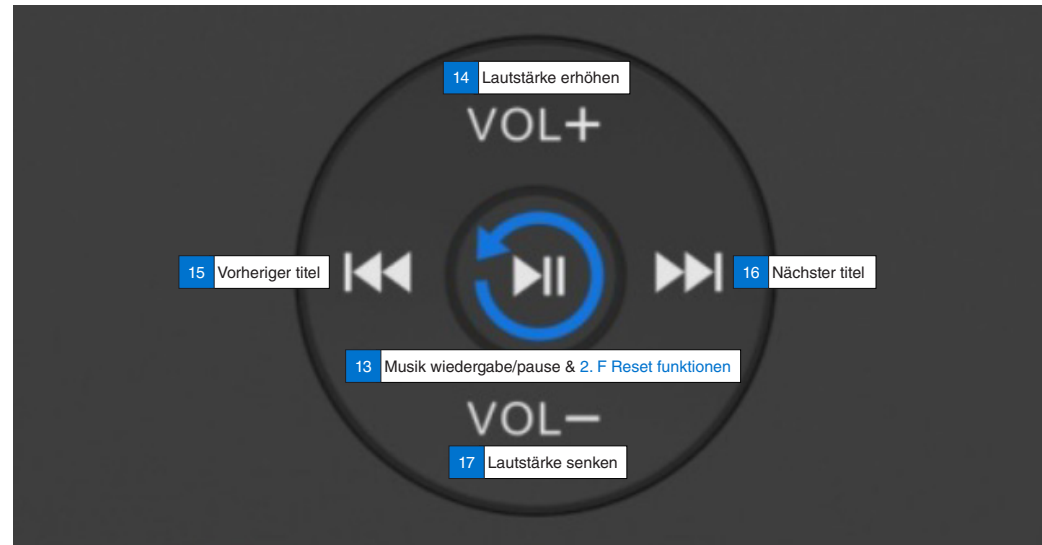
12) GAST SPIELSTAND ERHÖHEN

Einmal drücken erhöht den Gast Spielstand um 1.

Wenn je nach Sport eine Erhöhung um mehr als einen Punkt nötig ist, drücken Sie die Taste mehrfach, bis die gewünschte Zahl erscheint.

Drücken und halten addiert mehrere Punkte auf einmal.

Um die Plus-Taste herum gibt es einen grünen LED-Kreis. Wenn ein Punkt durch das Drücken der Taste hinzugefügt wurde, leuchtet der Lichtkreis grün auf und erlischt dann.



MUSIK UND RESET FUNKTIONEN

* Die folgenden Tasten dienen nur dazu, Musik von einem USB-Stick zu verwalten. Nur die Lautstärketasten (VOL+ und VOL-) können zur Steuerung der Musiklautstärke verwendet werden, wenn Musik über WLAN oder Line-In übertragen wird.

Musik, die über Line-In oder WLAN übertragen wird, kann nicht mit den Tasten „Vorheriger Titel“, „Nächster Titel“ oder „Wiedergabe/Pause“ verwaltet werden.

Wenn Sie Musik, die über Line-In oder von einem tragbaren Gerät übertragen wird, steuern möchten, tun Sie dies bitte direkt über das tragbare Gerät.

Nur VOL+ und VOL- wirken sich direkt auf die Musiklautstärke aus, wenn die Musik über Line-In oder WLAN übertragen wird.

13) MUSIK WIEDERGABE/PAUSE & 2. F RESET FUNKTIONEN

Zur Wiedergabe einmal drücken, nur für Musik von einem USB-Stick.

Für Pause noch einmal drücken.

Diese mittlere Taste hat auch noch eine zweite Funktion. Drücken und halten Sie die 2. F-Taste an der Seite der Gametime Anzeigetafel, um die zweite Funktion zu nutzen. Sie können jetzt ein Reset von Timer, Heim- und Gast-Punkten, Periode, Bonus-Licht und Poss-Licht durchführen.

Wenn Sie im Modus „2. Funktion“ sind, stellt ein einmaliges Drücken der Taste den Timer auf Null zurück. Wenn Sie die Taste 2 Sekunden lang drücken und halten, wird die gesamte LED-Anzeige auf den voreingestellten Timer (oder Standard 20:00 Count-down Timer, wenn unverändert) zurückgesetzt, Heim Spielstand auf 0, Gast Spielstand auf 0, Periode 1, Bonus und Poss ausgeschaltet.

Halten Sie die Taste 8 Sekunden lang gedrückt, um die Gametime Anzeigetafel auf die Werkseinstellungen zurückzusetzen. Wenn der Gametime WLAN-Name zuvor geändert wurde, wird er auf den ursprünglichen Werksnamen zurückgesetzt. Ebenso werden alle anderen Einstellungen zurückgesetzt, die Sie eventuell zuvor geändert haben.

Sobald das gewünschte Reset durchgeführt wurde, müssen Sie die Ebene der 2. Funktion verlassen. Drücken Sie dazu die 2. F-Taste an der Seite des Geräts, bis die 2 grünen LED-Kreise um die Heim und Gast Plus-Tasten erloschen sind.

14) LAUTSTÄRKE ERHÖHEN

Taste, um die Lautstärke von Musik und irgendwelchen anderen Klängen, die Sie mit der Gametime Anzeigetafel abspielen, zu erhöhen. Dazu zählen auch die Klangeffekte und das Mikrofon. Einmaliges Drücken erhöht die Lautstärke und wird sie bei mehrmaligem Drücken erhöhen, bis das Maximum erreicht ist.

Wenn Sie die Taste drücken und halten, wird die Lautstärke schnell bis zum Maximum ansteigen.

Sobald die maximale Lautstärke erreicht ist, ertönt ein „Bing“-Klang, der Sie darauf hinweist, dass die Lautstärke nicht mehr weiter erhöht werden kann.

Nur der Summer-Klang kann nicht lauter gestellt werden. Er ist als Standard auf die höchste Stufe eingestellt.

15) VORHERIGER TITEL

Einmal drücken, um zum vorherigen Titel zu gehen, nur für Musik von einem USB-Stick.

16) NÄCHSTER TITEL

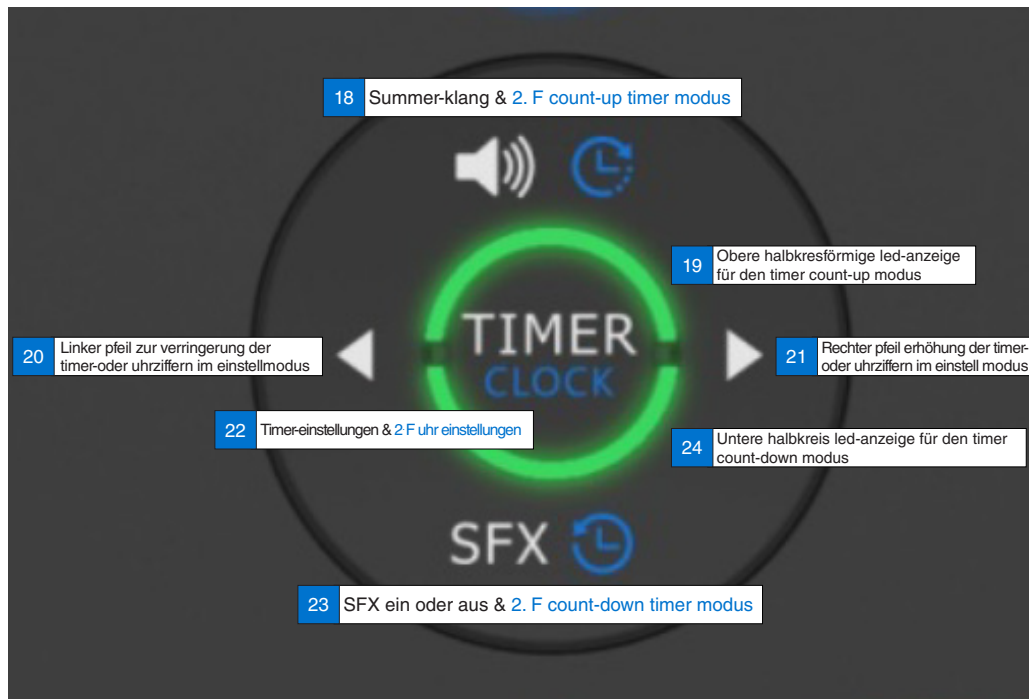
Einmal drücken, um zum nächsten Titel zu gehen, nur für Musik von einem USB-Stick.

17) LAUTSTÄRKE SENKEN

Taste, um die Lautstärke von Musik und irgendwelchen anderen Klängen, die Sie mit der Gametime Anzeigetafel abspielen, zu senken, einschließlich Klangeffekte und Mikrofon. Einmaliges Drücken senkt die Lautstärke und wird sie bei mehrmaligem Drücken senken, bis das Minimum erreicht ist (Stumm-Modus).

Wenn Sie die Taste drücken und halten, wird die Lautstärke schnell bis zum Minimum sinken (Stumm-Modus).

Nur der Summer-Klang kann nicht leiser gestellt werden. Er ist als Standard auf die höchste Stufe eingestellt.



TIMER, SUMMER, KLANGEFFEKTE AND 2. F UHR-EINSTELLUNG

18) SUMMER-KLANG & 2. F COUNT-UP TIMER MODUS

Einmaliges Drücken lässt den Summer für 3 Sekunden ertönen.

* Der Summer kann nicht ertönen, wenn die Zeit im Count-up- oder Count-down Modus läuft.

Diese obere Taste hat auch noch eine zweite Funktion. Drücken und halten Sie die 2. F-Taste an der Seite der Gametime Anzeigetafel, um die zweite Funktion zu nutzen. Sie können jetzt vom Timer in den Count-up Modus wechseln, indem Sie die obere Pfeiltaste drücken. Das obere halbkreisförmige grüne Licht geht an um anzuzeigen, dass der Timer jetzt im Count-up Modus ist. Sie verlassen die Ebene der 2. Funktion, indem Sie die 2. F-Taste an der Seite des Geräts drücken und halten, bis die 2 grünen LED-Kreise um die Heim und Gast Plus-Tasten erloschen sind.

19) OBERE HALBKREISFÖRMIGE LED-ANZEIGE FÜR DEN TIMER COUNT-UP MODUS

Das Aufleuchten des oberen Halbkreises ist eine visuelle Anzeige, dass sich der Timer im Count-up Modus befindet. Dies ist nur ein vorübergehendes Licht, das angeht, wenn Sie im der 2. F vom Count-down Modus zum Count-up Modus wechseln.

20) LINKER PFEIL ZUR VERRINGERUNG DER TIMER- ODER UHRZIFFERN IM EINSTELLMODUS

Der linke Pfeil verringert die Ziffer bei den Timer- oder Uhr-Einstellungen. Einmal Drücken verringert die einzelne Ziffer um 1, um die gewünschte Zeit einzustellen. Drücken Sie mehrfach, bis die gewünschte Ziffer erscheint.

21) RECHTER PFEIL ZUR ERHÖHUNG DER TIMER- ODER UHRZIFFERN IM EINSTELL MODUS

Der rechte Pfeil erhöht die Ziffer bei den Timer- oder Uhr-Einstellungen. Einmal Drücken erhöht die einzelne Ziffer um 1, um die gewünschte Zeit einzustellen. Drücken Sie mehrfach, bis die gewünschte Ziffer erscheint.

22) TIMER-EINSTELLUNGEN & 2. F UHR-EINSTELLUNGEN

Der Timer kann leicht auf die gewünschte Zeit eingestellt werden. Im Count-down Modus ist die Gametime Anzeigetafel als Standard auf 20 Minuten : 00 Sekunden eingestellt. Wenn Sie diese Einstellung ändern möchten, müssen Sie nur die TIMER-Taste drücken und halten, bis die erste linke Ziffer an der Vorderseite des Geräts zu blinken beginnt (im Standard wäre es die 2). Sobald die Ziffer blinkt, können Sie diese mit dem linken und dem rechten Pfeil wie oben in den Punkten 20 und 21 beschrieben ändern. Sobald Sie die gewünschte Zahl für die erste linke Ziffer erreicht haben, drücken Sie einmal die Timer-Taste und es springt zur zweiten linken Ziffer – dann kann diese eingestellt werden. Wiederholen Sie diesen Vorgang, bis die gewünschte Zeit auf dem Timer angezeigt wird. Drücken & halten Sie dann wieder die TIMER-Taste. Mit dieser letzten Aktion können Sie den Modus „Timer-Einstellung“ beenden. Um den Count-down zu starten, drücken Sie einfach die TIMER-Taste und der Timer startet. Wenn Sie den Timer pausieren möchten, drücken Sie einfach noch einmal TIMER. Um ihn erneut zu starten, drücken Sie TIMER noch einmal. So einfach geht das!

Diese Taste hat auch noch eine zweite Funktion. Sie können zu den Uhr-Einstellungen gehen, indem Sie in den Modus „2. F“ gehen. Drücken und halten Sie dazu die 2. F-Taste an der Seite der Gametime Anzeigetafel. Sobald Sie im Modus „2. F“ sind, drücken und halten Sie die CLOCK-Taste. Im Timer-Bereich wird jetzt CL OC angezeigt. Hier müssen Sie zwischen 12 Std.- und 24 Std.-Anzeige wählen. Stellen Sie die Uhrzeit mit dem linken und dem rechten Pfeil ein und drücken Sie dann wieder die Taste CLOCK, um zu den anderen Ziffern auf der rechten Seite zu gelangen. Die ersten beiden Ziffern links beginnen zu blinken. Stellen Sie die Uhrzeit ein und drücken Sie dann

wieder CLOCK, um zu den anderen Ziffern rechts zu gelangen. Wenn Sie die Zeit eingestellt haben, drücken und halten Sie die CLOCK-Taste, um die Uhr-Einstellungen zu verlassen.

Sie verlassen die Ebene der 2. Funktion, indem Sie die 2. F-Taste an der Seite des Geräts drücken und halten, bis die 2 grünen LED-Kreise um die Heim und Gast Plus-Tasten erloschen sind.

23) SFX EIN ODER AUS & 2. F COUNT-DOWN TIMER MODUS

Die SFX-Taste steht für die Klangeffekte Ihrer Gametime Anzeigetafel. Die Klangeffekte sind als Standard eingeschaltet, wenn Sie die Gametime Anzeigetafel einschalten. Wenn Sie sie ausschalten möchten, müssen Sie die SFX-Taste drücken. Wenn der Timer im Count-down Modus ist, wird im unteren Halbkreis ein blinkendes grünes Licht an- und dann ausgehen. Wenn der Timer im Count-up Modus ist, wird im oberen Halbkreis ein durchgehendes grünes Licht an- und dann ausgehen. Ein durchgehendes Halbkreis-Licht bedeutet, dass die Klangeffekte ausgeschaltet sind. Nicht vergessen: Dieses durchgehende Licht ist nur vorübergehend an.

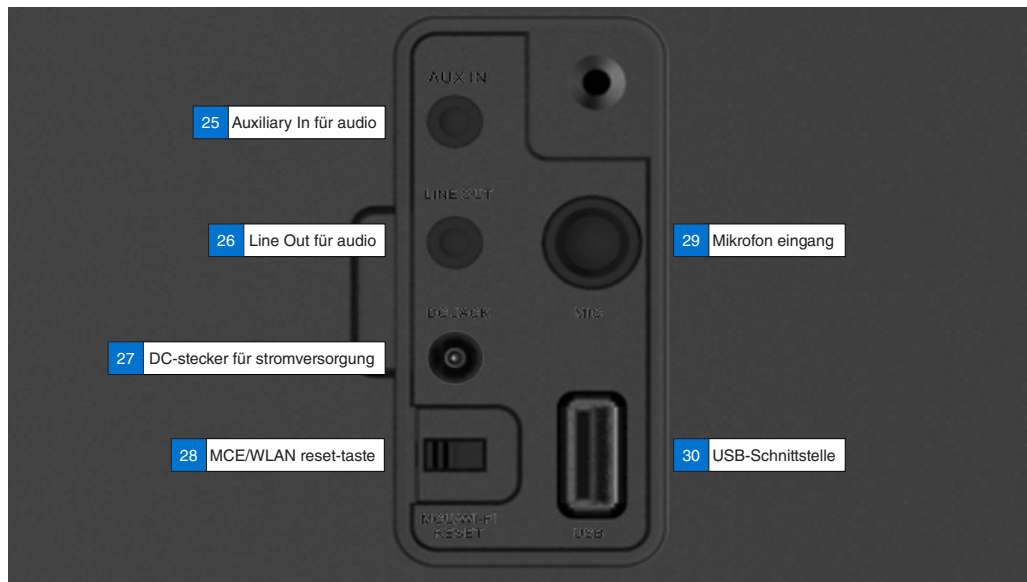
Wenn Sie Klangeffekte einschalten möchten, drücken Sie wieder die SFX-Taste. Wenn der Timer im Count-down Modus ist, wird im unteren Halbkreis ein blinkendes grünes Licht an- und dann ausgehen. Wenn der Timer im Count-up Modus ist, wird im oberen Halbkreis ein durchgehendes grünes Licht an- und dann ausgehen. Ein blinkendes Halbkreis Licht bedeutet, dass die Klangeffekte eingeschaltet sind. Nicht vergessen: Dieses blinkende Licht ist nur vorübergehend an.

Diese Taste hat auch noch eine zweite Funktion. Hier können Sie das Gerät im Count-down Modus benutzen. Dieser Modus ist als Standard voreingestellt, wenn Sie das Gerät einschalten. Wenn Sie aber wie oben in Punkt 18 beschrieben in den Count-up Modus gegangen sind und zurück zum Count-down Modus wollen, gehen Sie folgendermaßen vor.

Drücken und halten Sie die 2. F-Taste an der Seite der Gametime Anzeigetafel, um die zweite Funktion zu nutzen. Jetzt können Sie den Timer in den Count-down Modus schalten, indem Sie die untere Pfeiltaste drücken. Das untere grüne Halbkreis-Licht leuchtet auf, um anzuzeigen, dass der Timer jetzt im Count-down Modus ist. Sie verlassen die Ebene der 2. Funktion, indem Sie die 2. F-Taste an der Seite des Geräts drücken und halten, bis die 2 grünen LED-Kreise um die Heim und Gast Plus-Tasten erloschen sind.

24) UNTERE HALBKREIS LED-ANZEIGE FÜR DEN TIMER COUNT-DOWN MODUS

Der untere Halbkreis leuchtet auf und zeigt damit an, dass der Timer im Count-down Modus ist. Dies ist nur ein vorübergehendes Licht, das angeht, wenn Sie in der Ebene 2. F vom Count-up Modus zum Count-down Modus wechseln.



STROMVERSORGUNG & ANDERE VERBINDUNGEN

25) AUXILIARY IN FÜR AUDIO

Sie können die AUXILIARY IN Buchse für eine Kabelverbindung mit Ihrer Musikquelle benutzen. Mit einer Standard 3,5-mm-Audiobuchse können Sie Musik abspielen, indem Sie Ihr tragbares Gerät direkt an die Anzeigetafel anschließen. Damit können Sie jeden Musik-Player ohne Störungen direkt mit dem Soundsystem benutzen. Dies ist die flexibelste und zuverlässigste Art, Musik auf der Gametime Anzeigetafel zu steuern. Damit können Klangeffekte und das Mikrophon die wiedergegebene Musik überlagern und die Musik geht nach dem Ende des Klangeffekts oder der Ansage laut weiter.

26) LINE OUT FÜR AUDIO

Mit dem Line Out können Sie Ihre Gametime Anzeigetafel mit einem Kabel direkt an einen Verstärker oder direkt an ein Lautsprecher- oder Soundsystem anschließen. Eine Standard 3,5-mm-Klinkensteckerbuchse ist alles, was Sie brauchen (nicht im Lieferumfang enthalten). Schaffen Sie über Ihr vorhandenes Soundsystem eine Stadionatmosphäre.

27) DC-STECKER FÜR STROMVERSORGUNG

Über die DC-Buchse kann der integrierte Lithium-Ionen-Akku aufgeladen werden, so dass Sie Ihre Gametime Anzeigetafel fast überall verwenden können, ohne sie an Strom anschließen zu müssen. Wir empfehlen, nur das mit der Gametime Anzeigetafel mitgelieferte Netzteil zu verwenden, um den Akku anzuschließen und aufzuladen. Dieses Netzteil wurde speziell für dieses Gerät ausgewählt. Kontaktieren Sie bitte unseren Kundendienst, wenn Sie Probleme mit der Stromversorgung haben.

Ladezeit

Wir empfehlen, dass Gerät vor der ersten Benutzung über Nacht aufzuladen. Dadurch kann der Akku vollständig aufgeladen werden und das Gerät kann dann Ihre Aktivitäten fast überall im Innenbereich oder im Freien begleiten. Anschließende Ladevorgänge dauern ungefähr 5–6 Stunden.

Das Gerät kann durchgehend verwendet werden, während es am Stromnetz angeschlossen ist, da es während des Ladens eine direkte Stromversorgung zum Akku gibt.

28) MCE/WLAN RESET-TASTE

Mit dieser Taste können Sie ein Reset der Microcontroller Einheit und des WLAN-Moduls in Ihrer Gametime Anzeigetafel durchführen. Die Taste liegt in einer Vertiefung, um ein versehentliches Reset zu verhindern. Wir empfehlen, diese Taste zu verwenden, wenn Sie ein WLAN-Verbindungsproblem zwischen Ihrem tragbaren Gerät und der Gametime Anzeigetafel haben oder wenn ein anderes offensichtliches elektronisches Problem auftritt, das durch einen Neustart nicht behoben werden konnte. Lesen Sie bitte das Kapitel zur Fehlersuche am Ende dieser Anleitung oder das FAQ-Kapitel auf unserer Website, bevor Sie ein Reset des Geräts durchführen.

WICHTIG! Beachten Sie bitte, dass Sie mit dieser Taste das Gerät ausschalten und alle von Ihnen eingestellten Funktionen löschen.

Das Gerät wird auf die ursprünglichen Fabrik-Einstellungen zurückgesetzt.

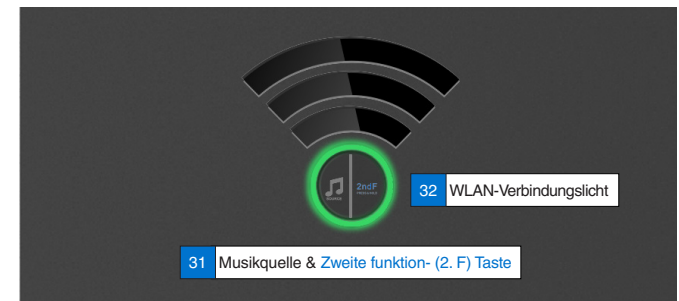
29) MIKROFON EINGANG

Der Mikrofoneingang (MIC) ist ein Standard 6,35-mm-Eingang, so dass Sie jedes beliebige Mikrophon an Ihre Gametime Anzeigetafel anschließen können. So können Sie der Ansager werden und für eine bessere Atmosphäre sorgen oder jederzeit eine Gruppe von Menschen über die Lautsprecher ansprechen. Sie können diesen Eingang auch für Ihre Gitarre benutzen und damit für noch mehr Unterhaltung sorgen!

30) USB-SCHNITTSTELLE

Über die USB-Schnittstelle an der Seite des Geräts können Sie Musik von einem USB-Stick abspielen. Für Informationen darüber, wie Sie die Musik steuern, wenn Sie den USB-Anschluss benutzen, schauen Sie bitte die Punkte 13 bis 17 dieser Bedienungsanleitung an.

Sie können diesen Anschluss auch benutzen, um ein tragbares Gerät zu laden. Wir empfehlen dringend, Mobiltelefone oder andere Geräte nur zu laden, wenn die Anzeigetafel an Strom angeschlossen ist, um die Akkulebensdauer der Gametime Anzeigetafel nicht zu beeinträchtigen, wenn Sie es vom Stromnetz getrennt benutzen.



MUSIKQUELLE & ZWEITE FUNKTION- (2.-F) TASTE / WLAN-VERBINDUNGSLICHT

31) MUSIKQUELLE & ZWEITE FUNKTION- (2. F) TASTE

Diese Taste dient zur Auswahl der Musikquelle, die Sie entweder am Audioeingang und an der USB-Schnittstelle anschließen können.

Wenn Sie die Taste drücken, sagt eine Stimme, welche Musikquelle verwendet wird. Wenn die Stimme „USB“ sagt, ist aktuell die USB-Schnittstelle als Musikquelle ausgewählt. Wenn Ihr USB-Stick eingesteckt ist, wird sofort der erste Titel abgespielt. Wenn nicht, stecken Sie Ihren USB-Stick in den Anschluss und die Musik wird abgespielt. Jetzt können Sie die Tasten für die Musiksteuerung oben auf dem Gerät verwenden, um Ihren Lieblingstitel auszuwählen (weitere Informationen zur Musiksteuerung finden Sie in den Punkten 13 bis 17 dieser Anleitung, Einzelheiten zur USB-Schnittstelle unter Punkt 30).

Wenn Sie die Taste ein zweites Mal drücken, sagt eine Stimme „Auxiliary In“. Jetzt ist der AUX IN Anschluss als Musikquelle ausgewählt. Sie können diesen Eingang benutzen, um Ihren MP3-Player oder Ihr Smartphone zum Abspielen Ihrer Lieblingsmusik einzusetzen.

Bitte beachten Sie, dass Sie die Musik direkt von Ihrem tragbaren Gerät steuern müssen, während Sie AUX IN verwenden. Die Musiksteuerungstasten oben funktionieren nicht bei AUX IN. (Siehe Punkt 25 dieser Anleitung für AUX IN Details).

In dieser Anleitung haben wir uns manchmal auf die 2. F-Taste (zweite Funktionen) bezogen. Alle zweiten Funktionen beziehen sich auf die Tasten auf der Oberseite des Geräts. Sie sind alle durch blaue Schrift gekennzeichnet. Die weiße Schrift zeigt die Hauptfunktionen an und die blaue Schrift zeigt die zweiten Funktionen an, die den Tasten zugewiesen sind. Wenn Sie diese Taste 3 Sekunden drücken und halten, können Sie auf die zweiten Funktionen zugreifen, die einigen der Tasten oben zugewiesen sind. Sie erhalten eine Nachricht, dass Sie jetzt im 2. F-Modus sind, nachdem Sie die Taste 3 Sek. gedrückt und gehalten haben. Sie werden feststellen, dass es oben auf dem Gerät an jeder Seite einen grünen LED-Kreis gibt. Diese 2 Kreise befinden um die HOME Plus- und GUEST Plus-Tasten. Sie können nun die gewünschten Änderungen an den Einstellungen vornehmen.

Unten finden Sie eine Liste der Funktionen, die Sie ändern können, wenn Sie im 2. F-Modus sind:

- * Die LED-Helligkeit kann mit den PERIOD Plus- und Minus-Tasten verändert werden (siehe Punkt 3 dieser Anleitung).

- * Verschiedene RESET-Optionen können mit der PLAY/PAUSE-Taste der Musiksteuerung vorgenommen werden (siehe Punkt 13 dieser Anleitung).

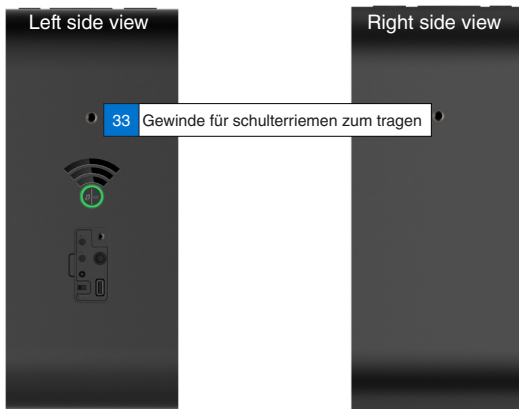
- * Der TIMER Count-up Modus kann mit der BUZZER-Taste ausgewählt werden (siehe Punkt 18 dieser Anleitung).

* Der TIMER Count-down Modus kann mit der SFX-Taste ausgewählt werden (siehe Punkt 23 dieser Anleitung).

Wenn Sie die gewünschten Einstellungen geändert haben, können Sie den 2. F-Modus beenden, indem Sie die 2. F-Taste 3 Sekunden gedrückt halten – so, wie Sie es gemacht haben, um in diesen Modus zu gelangen. Die grünen blinkenden Kreise auf der Oberseite des Geräts gehen aus, sobald Sie den 2. F-Modus verlassen haben. Sie befinden sich dann wieder in der Hauptfunktionen Ebene für alle oberen Tasten und können nun Ihre Gametime Anzeigetafel vollständig steuern.

32) WLAN-VERBINDUNGSLICHT

Um die Taste Musikquelle & 2. F herum befindet sich ein weißer Kreis. Wenn ein Benutzer mit dem WLAN der Gametime Anzeigetafel verbunden ist, leuchtet eine grüne LED auf. Dies ist ein visuelles Zeichen dafür, dass jemand mit dem Gerät verbunden ist und bereit ist, Musik zu übertragen oder mit der mobilen App zu synchronisieren. Um das WLAN-Netzwerk der Gametime Anzeigetafel zu benutzen, können Sie den WLAN-Namen „Gametime“ suchen, sich dann damit verbinden und als Passwort „88888888“ eingeben, um Zugang zu erhalten. Um die WLAN-Verbindung zu trennen, können Sie WLAN auf Ihrem mobilen Gerät deaktivieren oder die Verbindung zum Gametime-Netzwerk trennen.



GEWINDE FÜR SCHULTERRIEMEN

33) GEWINDE FÜR SCHULTERRIEMEN ZUM TRAGEN

Wir haben einen optionalen Schulterriemen in Top-Qualität entwickelt, damit Sie Ihre Gametime Anzeigetafel leicht tragen können. An jedem Ende des Riemens befindet sich eine Schraube an einem Drehhaken. Drehen Sie die Schrauben vorsichtig in die Gewinde am Gerät, um den Riemen zu befestigen.

Die Gewinde sind Standard 1/4-20 UNC Gewinde.

WARNHINWEIS

Drehen Sie die Schrauben nicht zu fest ein, da Sie damit das Innengewinde beschädigen können und den Trageriemen möglicherweise anschließend nicht richtig verwenden können.

Nicht vergessen: Der Schultergurt dient nur dazu, das Gerät auf der Schulter zu tragen.

Üben Sie keine Gewalt auf Gewinde aus, da das zu einem Bruch des Gehäuses führen kann, was nicht durch die Produktgarantie abgedeckt wäre.



STATIV GEWINDE

34) KAMERASTATIV-GEWINDE

Die Gametime Anzeigetafel hat ein eingebautes 1/4-20 UNC-Standard Gewinde für ein starkes und stabiles Kamerastativ. Schrauben Sie die Gametime Anzeigetafel mit dem 1/4-20 UNC Gewinde auf das Stativ. Wenn Sie versuchen, eine andere Größe einzuschrauben, können Sie das Gewinde beschädigen.

Wir empfehlen, die mobile App zur Bedienung der Anzeigetafel zu verwenden, wenn sie auf einem Stativ steht, da sich die Anzeigetafel nach links und rechts bewegt, wenn Sie die oberen Tasten drücken, und dies das Gerät beschädigen kann.

WARNHINWEIS

Wir empfehlen dringend, ein Kamerastativ zu verwenden, das mehr als 9 kg halten kann.

Drehen Sie die Schrauben nicht zu fest ein, da Sie damit das Innengewinde beschädigen können und das Stativ möglicherweise anschließend nicht richtig verwenden können.

Wenn Sie die Gametime Anzeigetafel auf ein Kamerastativ montieren und sie im Freien benutzen, seien Sie bitte vorsichtig mit dem Wind. Zu viel Wind kann das Gewinde beschädigen und so zu einem Problem mit der Verwendung des Stativgewindes führen. Bei Wind kann das Stativ auch umkippen und so die Gametime Anzeigetafel beschädigen, wenn sie auf den Boden fällt.

Die oben genannten Punkte sind nicht von der Produktgarantie gedeckt.



35) LÖCHER FÜR WANDBEFESTIGUNG

Die Gametime Anzeigetafel hat auf der Rückseite des Geräts eingebettete Löcher für die Wandbefestigung.

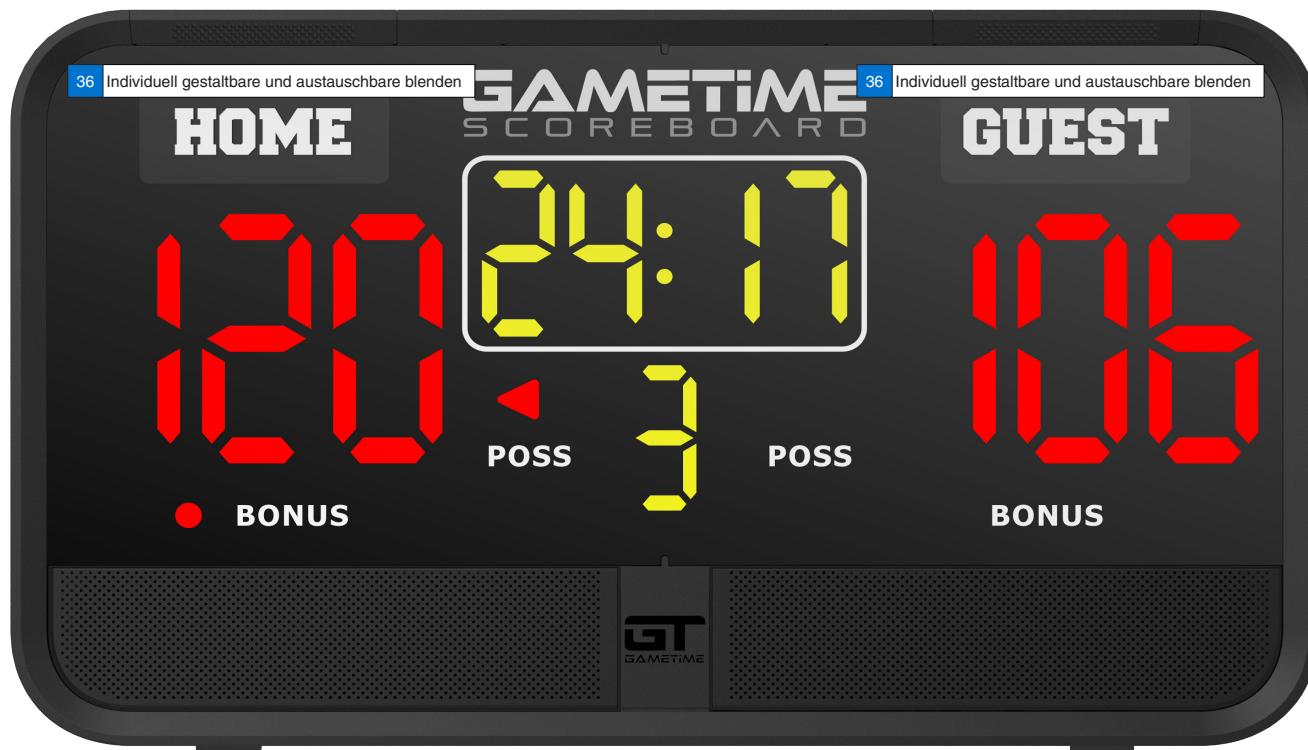
Diese Löcher ermöglichen Ihnen, die Anzeigetafel an einer beliebigen Stelle an einer Wand in Ihrem Fitnessstudio oder Sportraum anzubringen.

Wir empfehlen, Schrauben mit einem Mindestdurchmesser von 0,53 cm und idealerweise einer Mindestlänge von 4,5 cm zu verwenden.

Wenn Sie das Gerät an einer Trockenbauwand montieren, bohren Sie ein kleines Loch vor, um sicherzustellen, dass Schrauben in den Unterbau gehen und stark genug sind, die Anzeigetafel zu halten. Wenn Sie beim Vorbohren feststellen, dass sich an dieser Stelle hinter der Trockenbauwand kein Unterbau befindet, stellen Sie sicher, dass Sie die richtigen Dübel verwenden, um die Montage sicher zu machen.

WARNHINWEIS

Bitte testen Sie vor dem Einschrauben in die Wandbefestigungslöcher die Schrauben, um sicherzustellen, dass die Schraubenköpfe so groß sind, dass sie nicht aus den Löchern am Gerät rutschen, da die Anzeigetafel in diesem Fall von der Wand fallen würde.



36) INDIVIDUELL GESTALTBARE UND AUSTAUSCHBARE BLENDEN

An der Vorderseite des Geräts gibt es 2 abnehmbare Türen mit den HOME- und GUEST-Blenden. Sie können die Tür senkrecht herausziehen, um auf die HOME- und GUEST-BLENDEN zuzugreifen und sie individuell zu gestalten. Auf der Rückseite jeder Blende finden Sie die französische Version. „LOCAL“ für HOME (HEIM) und „VISITEUR“ für GUEST (GAST).

Auf unserer Website können Sie eine Blenden-Vorlage herunterladen, die Sie für Ihr individuelles Teamlogo benutzen können.

Fügen Sie einfach Ihr gewünschtes Bild in die Vorlage ein und drucken Sie sie aus. Schneiden Sie das gedruckte Bild aus, schieben es in das herausnehmbare Plastikfach und legen Sie dieses wieder ein. Sie haben jetzt Ihre eigenen Bilder, die HOME und GUEST ersetzen!

WARNHINWEIS

Achten Sie nach dem Entfernen der Türen darauf, dass nichts in die Löcher fällt, da dies das Gerät beschädigen kann und Sie die Tür möglicherweise nicht wieder richtig anbringen können, wenn beim Zurückschieben irgendetwas die Türen blockiert.

ZIEHEN SIE NACH DEM ENTFERNEN DER TÜREN NICHT AN DER FRONT-LINSE, da Sie damit das Gerät beschädigen können. Dies beeinträchtigt den IPX4-Wasserfestigkeitsstandard des Geräts.

Wenn Sie an der Linse ziehen, können die Linse und die Folien, die für die Anzeige der LED im Sonnenlicht verwendet werden, beschädigt werden.

Schäden am Gerät, die durch Herausziehen der Linse verursacht werden, führen zum Erlöschen der Herstellergarantie.

Wenn es regnet, kann an den Blenden Wasser hinter die Linse gelangen. Wir empfehlen, die Schiebetüren zu entfernen und das Wasser trocknen zu lassen, sobald das Gerät an einem trockenen Platz steht. Versuchen Sie nicht, die Blendenbereiche hinter der Linse mit einem Taschentuch zu trocknen, da damit die Frontlinse beschädigt werden kann. Lassen Sie sie einfach trocknen.

37) IPX4 WASSERFESTIGKEIT

Die Gametime Anzeigetafel entspricht IPX4 Standards. Sie können die Anzeigetafel deshalb im Außenbereich verwenden und das Gerät wird nicht beschädigt, wenn etwas Wasser darauf spritzt.

Wir empfehlen, das Gerät abzudecken, wenn es länger als 5 Minuten stark regnet, da das zu Problemen mit dem Gerät führen kann.

WARNHINWEIS

Die IPX4 Standards sind erfüllt, wenn die seitliche Gummitur richtig geschlossen ist, damit kein Wasser in das Gerät eindringen kann. Wenn das Gerät an das Stromnetz angeschlossen ist und Wasser aus dem Gerät austritt, können Schäden auftreten, die dann auch elektrische Probleme verursachen können.

VERWENDEN SIE DAS GERÄT IM EINGESTECKTEN ZUSTAND NICHT IN DER NÄHE VON WASSER ODER WENN ES AUF DAS GERÄT REGNET.

FEHLERBEHEBUNG

WARNHINWEIS

ENTFERNEN SIE NIEMALS DAS GEHÄUSE DES GERÄTS!

Um die Garantie aufrecht zu erhalten, versuchen Sie niemals, das Gerät selbst zu reparieren.

Wenn Sie bei der Benutzung des Geräts Probleme haben, prüfen Sie die folgenden Punkte, bevor Sie den Kundendienst kontaktieren.

KEIN STROM

- Stellen Sie sicher, dass der Netzstecker des Geräts richtig angeschlossen ist.
- Stellen Sie sicher, dass die Steckdose Strom führt.

KEIN TON ODER SCHLECHTER KLANG

- Verändern Sie die Lautstärke.
- Wenn Sie die Line-In Funktion mit einem tragbaren Musikplayer verwenden, stellen Sie sicher, dass die Kopfhörerlautstärke auf die volle Lautstärke eingestellt ist.
- Wenn Sie Musik von einem USB-Stick spielen, überprüfen Sie die aufgenommene Lautstärke der MP3-Datei. Wenn die MP3-Quelldatei zu leise ist, passen Sie diese an oder besorgen Sie neue Dateien.
- Wenn Sie Musik von einem Mobiltelefon abspielen, überprüfen Sie die aufgenommene Lautstärke des Quell-Mobiltelefons. Wenn das Quell-Mobiltelefon zu leise ist, passen Sie dieses an oder besorgen Sie neue Dateien.

DAS GERÄT REAGIERT NICHT

- Ziehen Sie den Netzstecker, stecken Sie ihn dann wieder ein und schalten Sie das Gerät an.
- Prüfen Sie, ob das Gerät auf Akku läuft und der Akkustand niedrig ist. Wenn ja, laden Sie den Akku.

WLAN-SIGNALSTÄRKE IST NIEDRIG

- Prüfen Sie den Abstand zwischen Ihrem Mobiltelefon und dem Gerät.
- Schalten Sie das Gerät aus und dann wieder an.
- Gehen Sie, wie in Punkt 28 dieser Anleitung beschrieben, zum Reset des WLAN-Moduls.

VERBINDUNG ZUM WLAN DER GAMETIME ANZEIGETAFEL NICHT MÖGLICH

- Konfigurieren Sie die WLAN-Einstellungen auf Ihrem mobilen Gerät noch einmal.
- Schalten Sie das Gerät aus und dann wieder an.
- Gehen Sie, wie in Punkt 28 dieser Anleitung beschrieben, zum Reset des WLAN-Moduls.
- Ziehen Sie das Gerät aus und stecken Sie es dann wieder ein.

DAS GERÄT FUNKTIONIERT NICHT

- Ziehen Sie das Gerät aus und stecken Sie es dann wieder ein.
- Drücken und halten Sie die PLAY/PAUSE-Taste 8 Sekunden lang, um die Fabrikeinstellungen wiederherzustellen.