

**Montageanleitung Handballtor
ohne Netzbügel
Alu-Guss Eckverbinder
3,00 x 2,00 m
Art.-Nr.: 1136526 - freistehend**

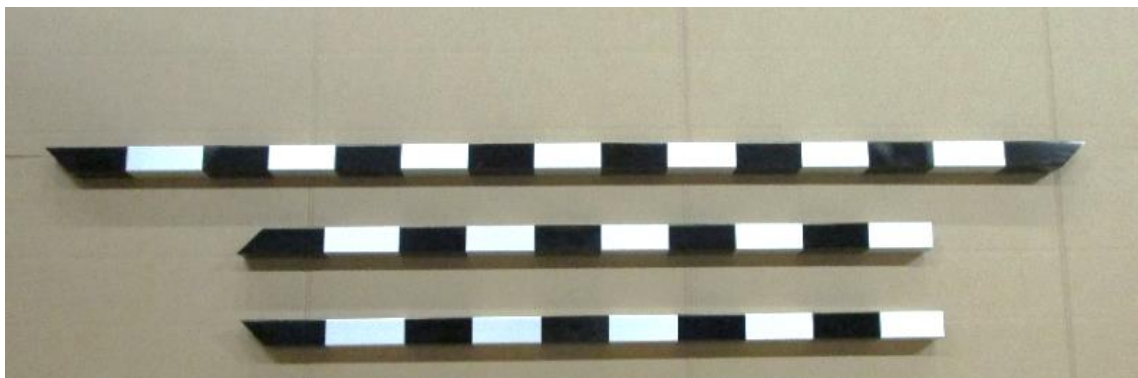


Vielen Dank, dass Sie sich für ein **Sport-Thieme** - Produkt entschieden haben. Damit Sie viel Freude an diesem Produkt haben, erhalten Sie im Folgenden wichtige Hinweise für Ihre Sicherheit sowie den Gebrauch und die Wartung des Gerätes. Lesen Sie bitte diese Anleitung vollständig durch, bevor Sie mit der Montage bzw. Nutzung beginnen.

1. Lieferumfang:

Bitte prüfen Sie den nachfolgend angegebenen Inhalt auf Vollständigkeit bevor Sie mit dem Aufbau beginnen.

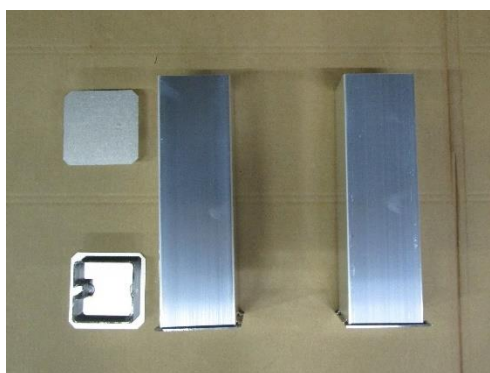
Die angegebenen Mengen in den Stücklisten beziehen sich auf 1 Stück Handballtor. Bei paarweiser Lieferung ist jeweils die doppelte Menge enthalten. Die in der Montageanleitung abgebildeten Farbtöne der Profile sind nur Beispiele. Die Farbtöne können von denen der gelieferten Profile abweichen.



Stück	Beschreibung
1	Latte, Profil 80 x 80 mm
2	Pfosten, Profil 80 x 80 mm



Stück	Beschreibung
2	Alu-Guss-Eckverbinder
2	Pfostenverschlusskappe
1	Zubehörbeutel



Stück	Beschreibung
	Folgende Teile nur für Art.-Nr. 1136526 -Tor in Bodenhülse
2	Bodenhülse, Länge 300 mm
2	Abdeckkappe für Bodenhülsen



Inhalt Zubehörbeutel:

Stück	Beschreibung
35	Netzhalter
8	Sicherungs-Senkschraube mit Innensechskant M8 x 20mm, DIN 7991
8	Steckerstift
1	Sechskant-Winkelschraubendreher SW5
1	Montageanleitung

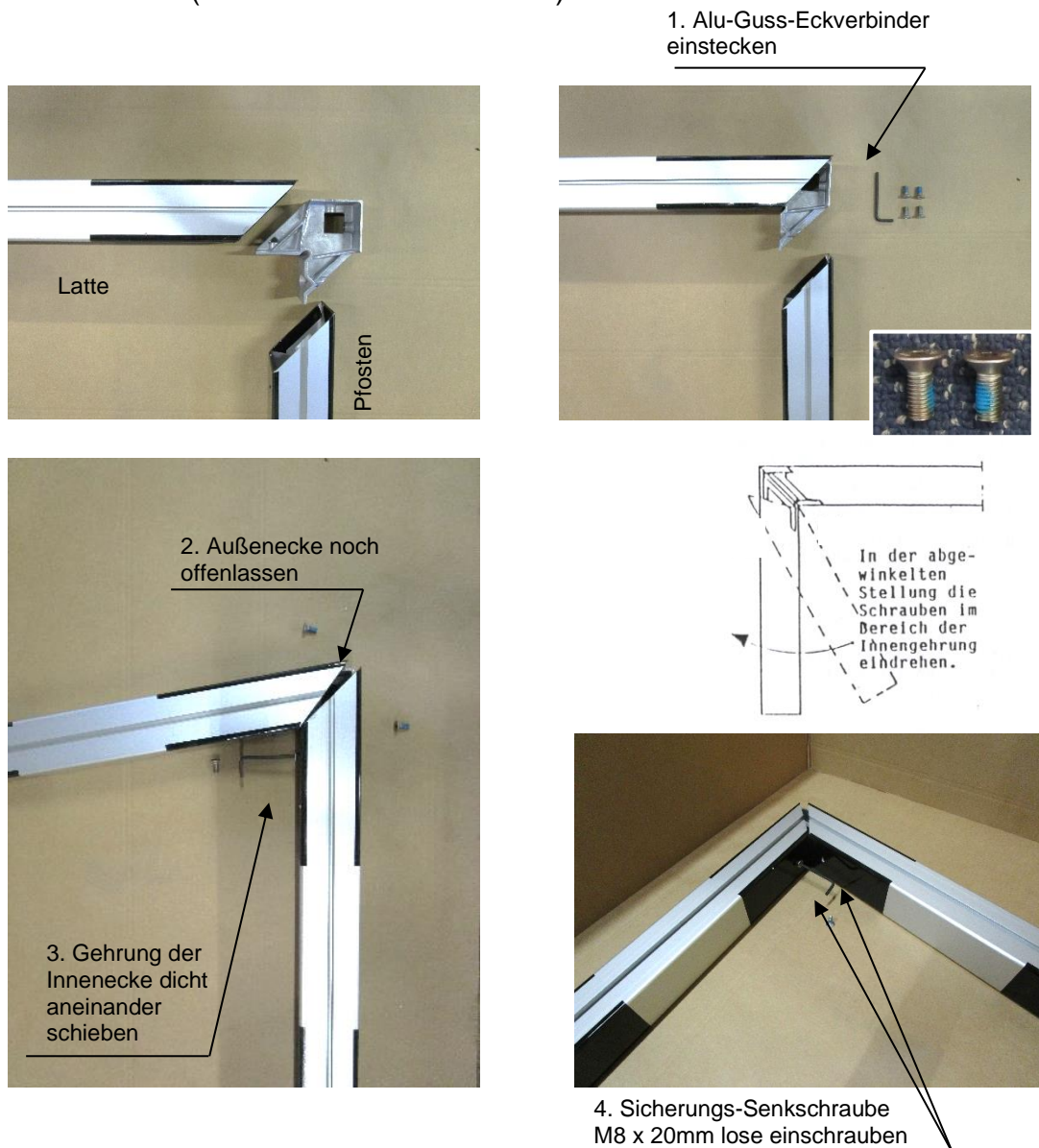
2. Montage des Tores:

Wir empfehlen die Montage auf einer geeigneten Unterlage vorzunehmen, damit die Profile nicht zerkratzen! Zum Schutz der Hände empfiehlt es sich unter Umständen während der Montage Handschuhe zu tragen.

Zur Montage werden folgende Werkzeuge/Hilfsmittel benötigt:

- 1 Gummihammer/Hammer
- 1 Bohrer Ø 1,5 mm (zum Vorbohren)

- a) Montage Latte/Pfosten: Die Latte und die beiden Pfosten flach auf den Boden legen, sodass die Nut nach oben zeigt und die Gehrungen aneinander liegen. Den Alu-Guss-Eckverbinder jeweils in das Ende der Latte stecken (siehe 2. Foto unten rechts). Der Eckverbinder ist beidseitig gleich ausgebildet, also variabel nutzbar. Anschließend den Pfosten auf den Eckverbinder stecken. Darauf achten, dass die Innenecke Pfosten/Latte dicht aneinander liegt. Die Außenecke wie auf dem 3. Foto unten abgebildet etwas offenlassen. An der Innenecke 2 Stck. Sicherungs-Senkschraube DIN 7991, M8 x 20mm lose einschrauben (siehe 4. Foto unten rechts).



Im nächsten Montageschritt Pfosten und Latte an der Außenecke zusammenschieben. Latte und Pfosten ausrichten. An der Außenseite 2 Stck. Sicherungs-Senkschrauben DIN 7991, M8 x 20mm einschrauben (siehe Fotos unten) und anschließend alle Schrauben fest anziehen.

Ecke zusammenschieben und ausrichten



Hinweis: Aufgrund von Fertigungstoleranzen der Alu-Gusseckverbinder kann es in seltenen Fällen vorkommen, dass sich die Ecke nicht exakt ausrichten lässt. Dann die Prägungen im Pfosten mit einer Flachfeile etwas kürzen.

- b) Montage Pfostenverschlusskappe: Die Pfostenverschlusskappe in das offene Ende des Pfostens stecken (siehe Foto unten links). Die Kunststoffstege der Verschlusskappe durch die werkseitig angebrachten Bohrungen im Pfosten mit einem 1,5 mm Bohrer aufbohren. Danach die Steckerstifte mit einem Hammer/Gummihammer eintreiben (siehe Foto unten rechts).



3. Montage des Netzes:

Das Netz ist nicht im Lieferumfang enthalten.

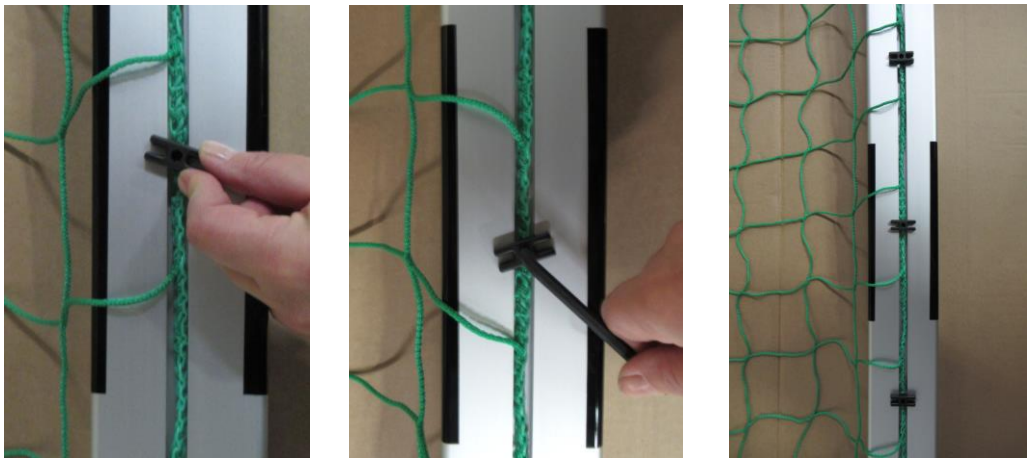
Stellen Sie zunächst sicher, dass die Profilnut am Tor an allen Stellen von Schmutz, Verpackungsmaterialien oder sonstigen Fremdkörpern befreit ist, sodass die Netzmontage ungehindert erfolgen kann.

Nun die Randleine des Netzes in der Profilnut des Tores platzieren und ausrichten. Dann die Netzhalter jeweils längs mit der rückseitigen Klemmhalterung in die Profilnut stecken und durch eine 90°-Drehung fixieren. Die Fixierung kann dabei sowohl per Hand, als auch durch Aufstecken eines Sechskant-Winkelschraubendrehers oder mit einer Zange erfolgen (siehe Fotos). Achten Sie auf eine gleichmäßige Verteilung der Netzhalter am Torprofil (gleicher Abstand).

Wir empfehlen folgende gleichmäßige Verteilung der Netzhalter:

Latte	:	13 Stck.
Pfosten	:	jeweils 9 Stck.

Alle weiteren im Lieferumfang enthaltenen Netzhalter für die weiteren Anschlüsse verwenden.



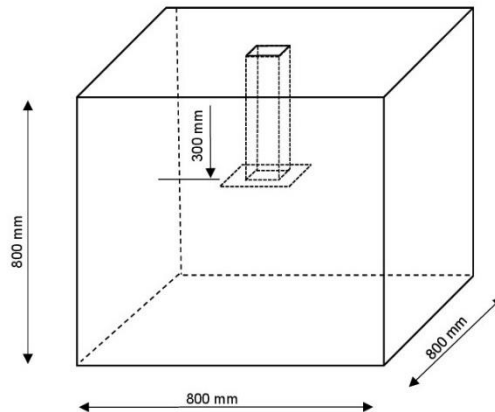
Die Spannleine durch jede Masche des Netzes führen und an den Außenseiten nach hinten befestigen.

Die Demontage des Netzhalters erfolgt ebenfalls durch eine 90°-Drehung.

4. Einbau der Bodenhülsen:

- a) Für Handballtore mit einem Innenmaß von 3,00 x 2,00 m beträgt der Abstand der Bodenhülse 3,08 m (Mitte Hülse - Mitte Hülse = Achsabstand).

- b) Mitgelieferte Bodenhülsen gemäß Einbauskizze einbetonieren - Fundamentgröße 800 x 800 x 800 mm (L x B x H).



- c) Verwenden Sie beim Einbetonieren keine Schnellabbinde- oder Frostschutzmittel, da diese Zusätze zu Beschädigungen an der Bodenhülse führen können.
- d) Nach der Aushärtung des Betons kann das Handballtor in die Hülse eingesetzt werden.

5. Wartung, Pflege, Sicherheitshinweise, Lagerung:

Das Tor ist ausschließlich für Handball konstruiert und für keine andere Verwendung. Prüfen Sie vor Benutzung dieses Produktes, ob alle Verbindungen fest angezogen sind, und prüfen Sie dies später wiederholt. Das Tor muss jederzeit gegen Umkippen gesichert werden. Netz oder Torrahmen nicht beklettern.



Es dürfen keine Anbauten/Zusätze, die die Sicherheit des Tores grundsätzlich beeinträchtigen könnten, an den Teilen des Torrahmens angebracht werden (gem. EN-Norm 749).

Kontrollieren Sie regelmäßig die Schraubverbindungen auf ihren festen Sitz. Prüfen Sie die Anlage auf eventuelle Beschädigungen und tauschen Sie verschlissene Teile aus. Die Anlage sollte jährlich einer Sicherheitsrevision durch eine Fachfirma unterzogen werden.

Hinweis: Aufgrund unserer kontinuierlichen Qualitätsprüfung der Produkte können sich technische Änderungen ergeben.

Um Beschädigungen und Missbrauch zu verhindern, sind Tore bei Nichtgebrauch unbedingt aufrecht und gesichert zu lagern.

Zur Reinigung der Oberflächen nur Wasser, keinen Alkohol oder aggressive Chemikalien verwenden!

Assembly instruction
Handball goal
without net hoop
Aluminium cast corner joint
3.00 x 2.00 m
Cat.- no.: 1136526 - free standing

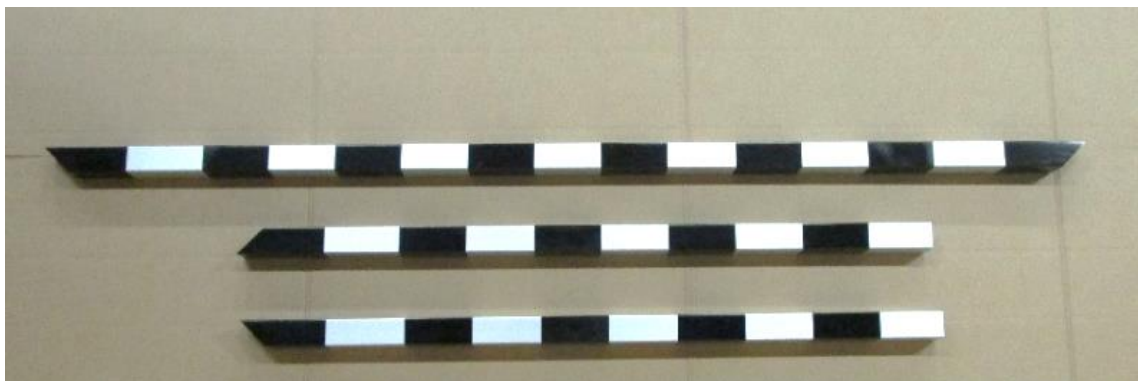


Thanks for choosing **Sport-Thieme** equipment. In order to enjoy this product please note the following instructions for safety, use and maintenance before assembly.

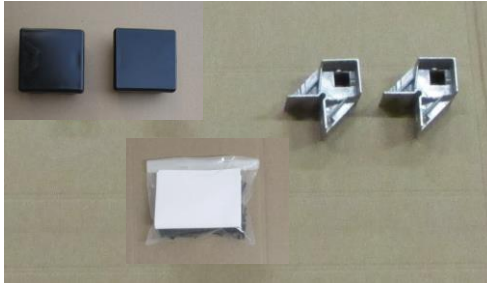
1. Scope of delivery:

Please check the following content before assembly.

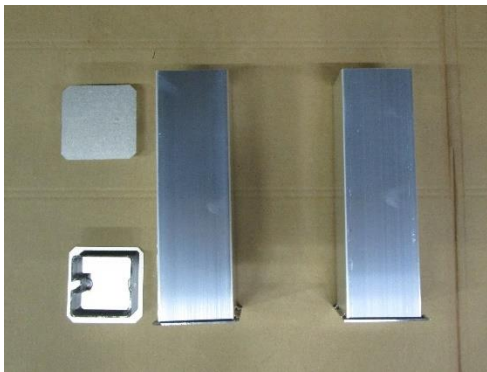
The following indicated quantities refer to 1 Handball goal. In case of a delivery in pairs we double the amount correspondingly. Pictured colours of profiles are only samples and may differ from delivered profiles.



Piece	Description
1	Crossbar, profile 80 x 80mm
2	Uprights, profile 80 x 80mm



Piece	Description
2	Aluminium cast corner joints
2	Upright cap
1	Accessories



Piece	Description
Following parts only for catalogue no. 1136526 – goal in ground sockets	
2	Ground socket, length 300 mm
2	Cap for ground socket



Accessories:

Piece	Description
35	Net holder
8	Hexagon socket screw M8 x 20, DIN 7991
8	Plug pin
1	Hexagon screwdriver SW5
1	Assembly instruction

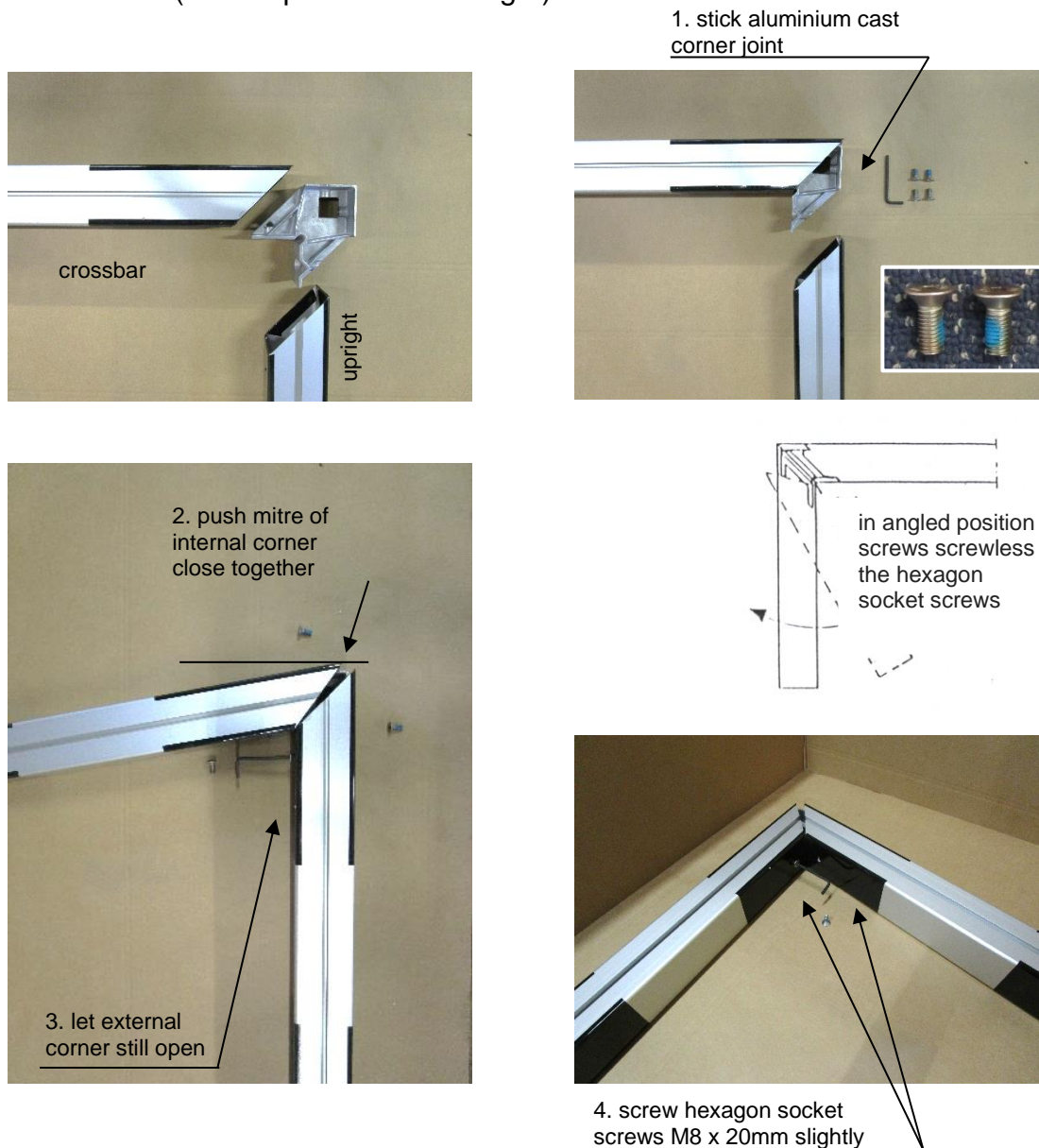
2. Assembly of the goal:

We recommend the assembly on a suitable surface to avoid damages of the profiles! It is recommended to wear gloves maybe to protect the hands.

The following tools are necessary:

- 2 wrench/ring spanners 13 mm
- 1 mallet/hammer
- 1 drill \varnothing 1.5 mm

- a) Assembly of crossbar/uprights: Lay crossbar and uprights on the ground, groove facing upwards and mitres joining. Stick aluminium cast corner joint into the end of the crossbar (see 2nd picture bottom right). Then stick upright on cast corner joint. Take care that the internal corner of crossbar/upright is nearly closed. The external corner has to be somewhat open as shown on the 3rd picture below. Screw 2 hexagon socket screws DIN 7991, M8 x 20mm in the internal corner (see 4th picture bottom right).



Then join uprights at the external corner. Adjust crossbar and uprights. Screw 2 hexagon socket screws DIN 7991, M8 x 20mm in the external corner (see picture bottom right) and tighten all screws.



Advice: Due to production tolerances of the aluminium cast corner joints problems during adjustment of corners may possibly occur. Then shorten the stamps in the uprights with a flat file.

- b) Assembly of caps: Stick caps in the open ends of uprights (see picture bottom left). Bore them with drill 1.5 mm through the holes provided in the uprights. Then fix plug pins with a hammer/mallet (see picture bottom right).



3. Assembly of the net

The net is not part of the delivery.

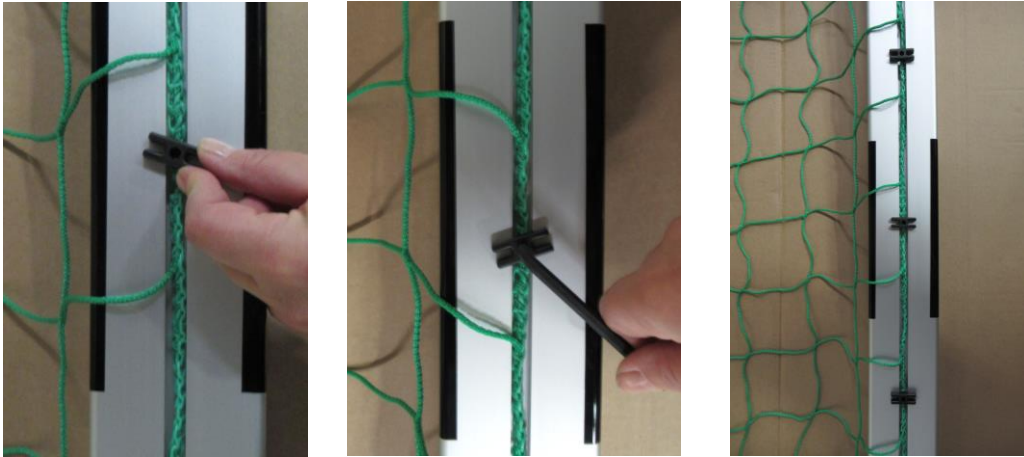
Make sure that the groove of the goal is clean and all packing material or other material is removed so that the assembly is possible without any problems.

Now fix and adjust the net rope in the groove. Then stick net holders with its clips into the groove and fix them with a 90° rotation. Fixing is either possible manually, with the key for hexagon socket screws or with a pliers (see bottom pictures). Distribute net holders equally (same distances).

We recommend the following distribution of net holders:

crossbar	:	13 pieces
upright	:	each 9 pieces

Use all the other included net holders for the other connections.



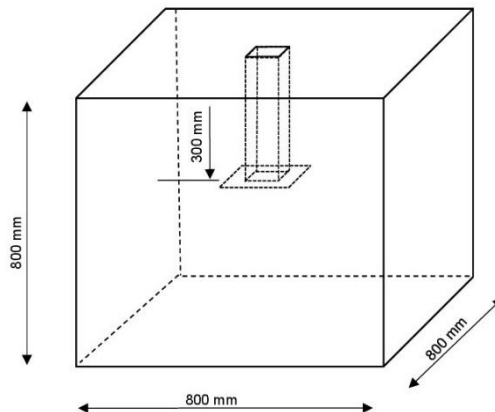
Pull the cord through each net meshes and fix it on both net hoops, if necessary lead it through the bore in the net hoop.

Dismantling of the net is also done by rotation of the net holders through 90 degrees.

4. Assembly of the ground sockets:

- a) For handball gates with a size of 3,00 x 2,00 m the distance of the ground sockets must be 3,08 m (middle socket – middle socket = center distance).

- b) Concrete ground sockets according to the sketch. Foundation dimensions: 800 x 800 x 800 mm .



- c) Do not apply an acceleration mixture or antifreeze during as these adhesives may cause damages to the ground sockets.
- d) After hardening of the concrete, the goal can be inserted into the sockets.

5. Maintenance, safety and storage instructions:

This goal is only constructed for Handball and not for other purposes. Check all screwed fastenings before use and repeat it from time to time. It has to be protected against overturning at any time.



Do not climb net or goal frame. It is not allowed to fix additional parts or extensions at the goal frame which may impair the safety of the goal (according to EN 749).

Check screwed fastenings regularly and change damaged and wearing parts if need be. The unit should be maintained once a year by skilled personnel.

Notice: Due to our continuous quality check of products and equipment technical modifications are possible.

To avoid damage and misuse goals have to be stored secured and in an upright position when not in use.

Only use water for cleaning the surfaces. Do not use alcohol or any aggressive chemicals!