



Inhalt Zubehörbeutel:

Stück	Beschreibung
35	Netzhalter schwarz
6	Netzhalter orange
2	Gewindehülse mit Gewinde M8, Alu-Rundrohr 20 x 5 mm, Länge 40 mm
6	Kabelbinder
8	Sechskant-Sicherungsschraube M8 x 50mm, DIN 931
8	Zylinderschraube mit Innensechskant M8 x 16mm, DIN 912
2	Sechskantschraube M8 x 90mm, DIN 931
2	Sechskantschraube M8 x 12mm, DIN 933
10	Selbstsichernde Mutter M8, DIN 985
4	Selbstsichernde Hutmutter M8, DIN 986
4	Gewindingöse M8 x 50mm
8	Steckerstift
1	Sechskant-Winkelschraubendreher SW5
1	Sechskant-Winkelschraubendreher SW6, Länge 120 mm
1	Montageanleitung

2. Montage des Tores:

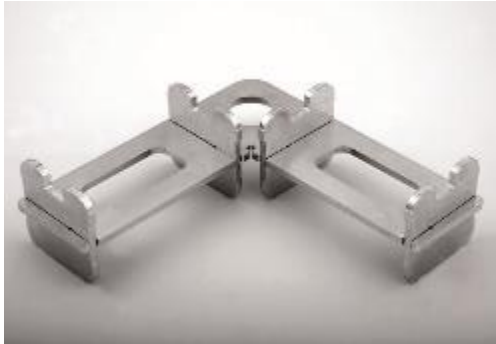
Wir empfehlen die Montage auf dem Rasen oder einer geeigneten Unterlage vorzunehmen, damit die Profile nicht zerkratzen!

Zum Schutz der Hände empfiehlt es sich unter Umständen während der Montage Handschuhe zu tragen.

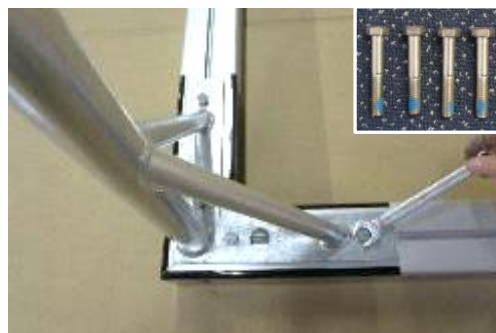
Zur Montage werden folgende Werkzeuge/Hilfsmittel benötigt:

- 1 Ring-/Maulschlüssel 13 mm
- 1 Gummihammer/Hammer
- 1 Bohrer Ø 1,5 mm (zum Vorbohren)

- a) Montage Latte/Pfosten: Die Latte und die beiden Pfosten flach auf den Boden legen, sodass die Nut nach oben und die Gehrungen zueinander zeigen. Je 4 Stck. Aufsteckplatten auf einen Stahl-Eckverbinder stecken (siehe 1. Foto unten links). Dann die Latte und den Pfosten auf den Stahl-Eckverbinder stecken (siehe weitere Fotos unten).



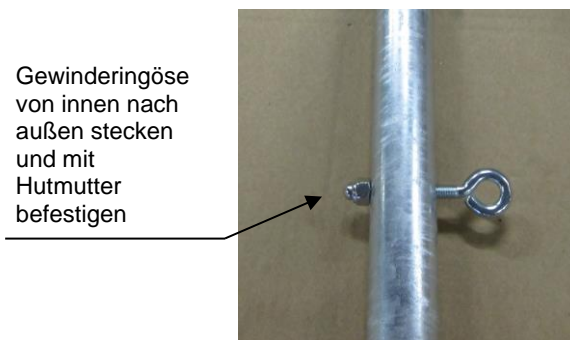
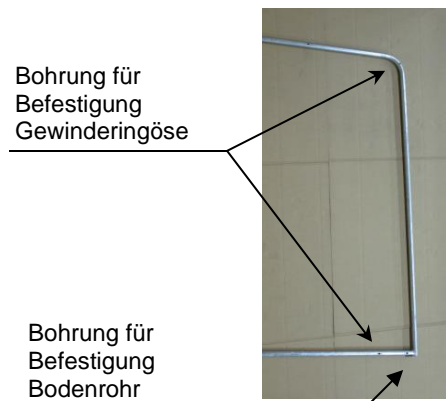
- b) Montage Netzbügel oben: Je 1 Stck. rechten und linken starren Netzbügel auf die Latte-/Pfostenkonstruktion stellen, sodass die Bohrungen vom oberen Eckwinkel und Latte/Pfosten deckungsgleich sind. Den Netzbügel oben mit 4 Stck. Sechskant-Sicherungsschrauben DIN 931, M8 x 50 an Latte/Pfosten lose befestigen (siehe Foto unten links).



- d) Montage Pfostenverschlusskappe: Die Pfostenverschlusskappe in das offene Ende des Pfostens stecken (siehe Foto unten links). Die Kunststoffstege der Verschlusskappe durch die werkseitig angebrachten Bohrungen im Pfosten mit einem 1,5 mm Bohrer aufbohren. Danach die Steckerstifte mit einem Hammer/Gummihammer eintreiben (siehe Foto unten rechts).



- e) Montage Gewindingöse: Durch vordere seitliche und obere Netzbügelbohrungen von innen nach außen jeweils 1 Stck. Gewindingöse M8 x 50 mm stecken und mit 1 Stck. selbstsichernder Hutmutter M8, DIN 986 befestigen (siehe Foto unten).



- f) Montage Bodenrohr: Sechskantschraube DIN 931, M8 x 90 durch die Gewindehülse aus Alu-Rundrohr 40 mm stecken (siehe Foto unten links). Dann die Gewindehülse in das Bodenrohr einschieben, sodass die Bohrungen in der Gewindehülse und dem Bodenrohr deckungsgleich sind (siehe Foto unten Mitte). Sechskantschraube DIN 933, M8 x 12 eindrehen und anziehen (siehe Foto unten rechts).



Das Bodenrohr zwischen die Netzbügel in die vorgesehenen Bohrungen einsetzen, jeweils 1 Stck. selbstsichernde Mutter M8, DIN 985, aufschrauben und fest anziehen (siehe Fotos unten).



3. Montage des Netzes:

a) Das Netz ist nicht im Lieferumfang enthalten.

Stellen Sie zunächst sicher, dass die Profilnut am Tor an allen Stellen von Schmutz, Verpackungsmaterialien oder sonstigen Fremdkörpern befreit ist, sodass die Netzmontage ungehindert erfolgen kann.

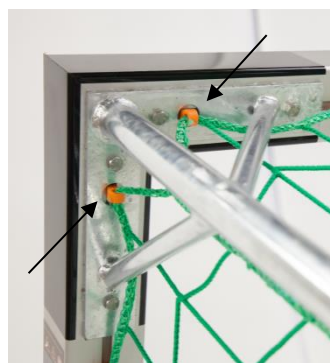
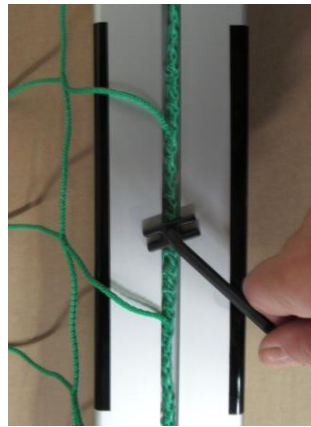
Nun die Randleine des Netzes in der Profilnut des Tores platzieren und ausrichten. Dann die Netzhalter jeweils längs mit der rückseitigen Klemmhalterung in die Profilnut stecken und durch eine 90°-Drehung fixieren. Die Fixierung kann dabei sowohl per Hand, als auch durch Aufstecken eines Sechskant-Winkelschraubendrehers oder mit einer Zange erfolgen (siehe Fotos). Achten Sie auf eine gleichmäßige Verteilung der Netzhalter am Torprofil (gleicher Abstand).

Wir empfehlen folgende gleichmäßige Verteilung der Netzhalter:

Latte	:	13 Stck. Netzhalter schwarz
Pfosten	: jeweils	9 Stck. Netzhalter schwarz
Eckbereich Latte/Pfosten	: jeweils	2 Stck. Netzhalter orange
Pfosten unten	:	1 Stck. Netzhalter orange

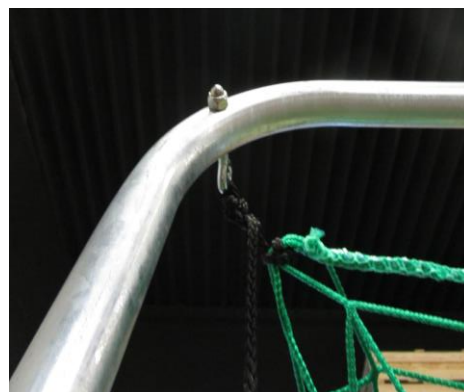
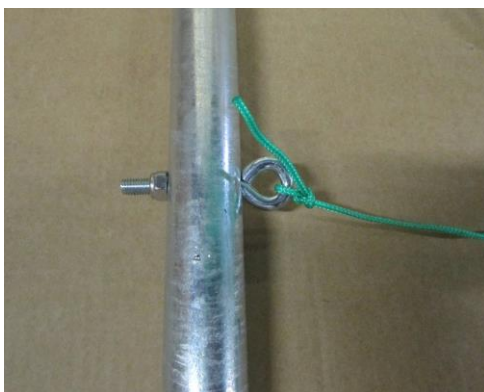
Alle weiteren im Lieferumfang enthaltenen Netzhalter für die weiteren Anschlüsse verwenden.

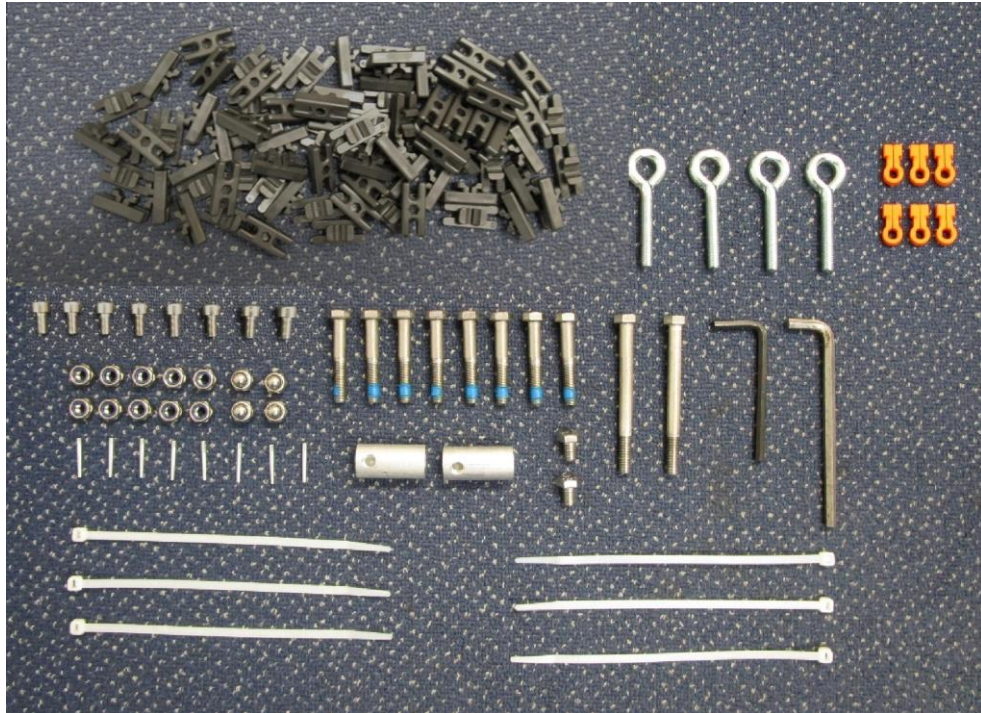
Im Bereich des Netzbügels (Eckbereich Latte/Posten und Netzbügel/Pfosten) die mitgelieferten orangenen Netzhalter durch die Bohrungen der Befestigungswinkel/ Halterungen stecken und in die Nut eindrehen (siehe Foto unten).



Die Demontage des Netzhalters erfolgt ebenfalls durch eine 90°-Drehung.

- b) Zur Befestigung der oberen und unteren Spannschnur ein Ende der Schnur jeweils an den bereits montierten Gewindingösen befestigen und gut verknoten. Schnur durch die Netzmaschen ziehen und an der 2. Gewindingöse befestigen und ebenfalls gut verknoten. Überstehende Schnurenden abschneiden (siehe Beispiel Fotos unten).





Accessories:

Piece	Description
35	Net holder black
6	Net holder orange
2	Bushes with thread M8, of aluminium round tube 20 x 5 mm, length 40 mm
6	Plastic holder
8	Safety hexagon screw M8 x 50mm, DIN 931
8	Safety hexagon socket screw M8 x 16mm, DIN 912
2	Hexagon screw M8 x 90, DIN 931
2	Hexagon screw M8 x 12, DIN 933
10	Self-locking nut M8, DIN 985
4	Self-locking cap nut M8, DIN 986
4	Ring nut M8 x 50mm
8	Plug pin
1	Hexagon screwdriver SW5
1	Hexagon screwdriver SW6, length 120 mm
1	Assembly instruction

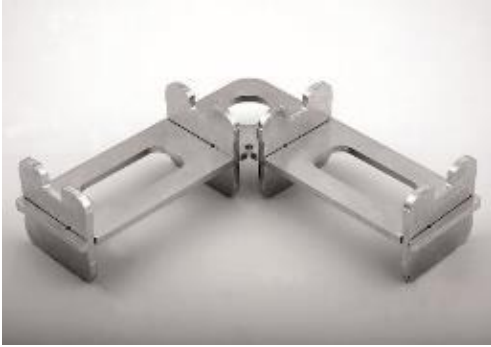
2. Assembly of the goal:

We recommend the assembly on a suitable surface to avoid damages of the profiles!
It is recommended to wear gloves maybe to protect the hands.

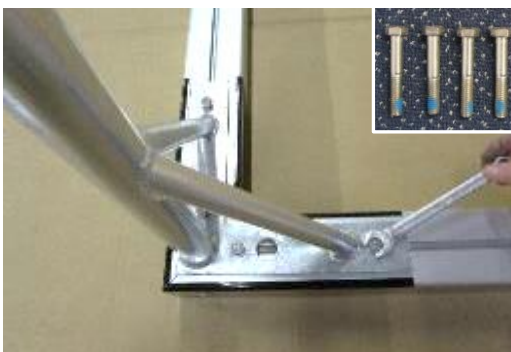
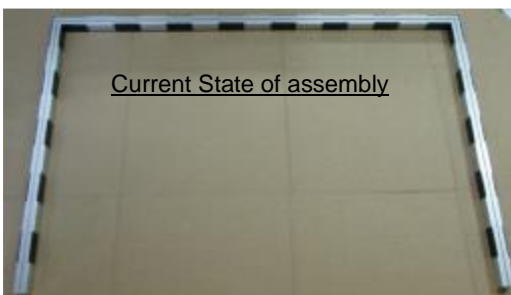
The following tools are necessary:

- 2 wrench/ring spanners 13 mm
- 1 mallet/hammer
- 1 drill Ø 1.5 mm

- a) Assembly of crossbar/uprights: Lay crossbar and uprights on the ground, groove facing upwards and mitres joining. Stick 4 steel plates on steel corner joint (see 1st picture bottom left). Then stick crossbar and upright on steel corner joint (see other bottom pictures).



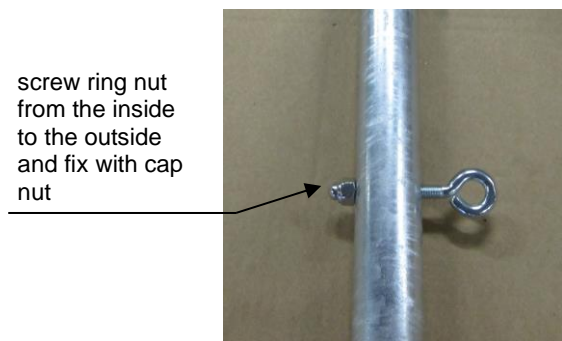
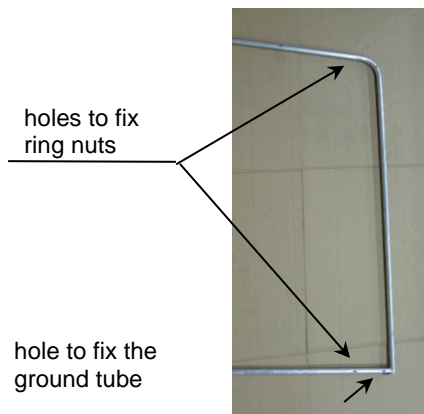
- b) Assembly of net hoops: Place rigid net hoops on the right and left side of crossbar/upright construction. Fixing of net hoop at the top: Screw 4 hexagon socket screws M8 x 50, DIN 931 into the steel corner joint (see picture bottom left).



- d) Assembly of caps: Stick caps in the open ends of uprights (see picture bottom left). Bore them with drill 1.5 mm through the holes provided in the uprights. Then fix plug pins with a hammer/mallet (see picture bottom right).



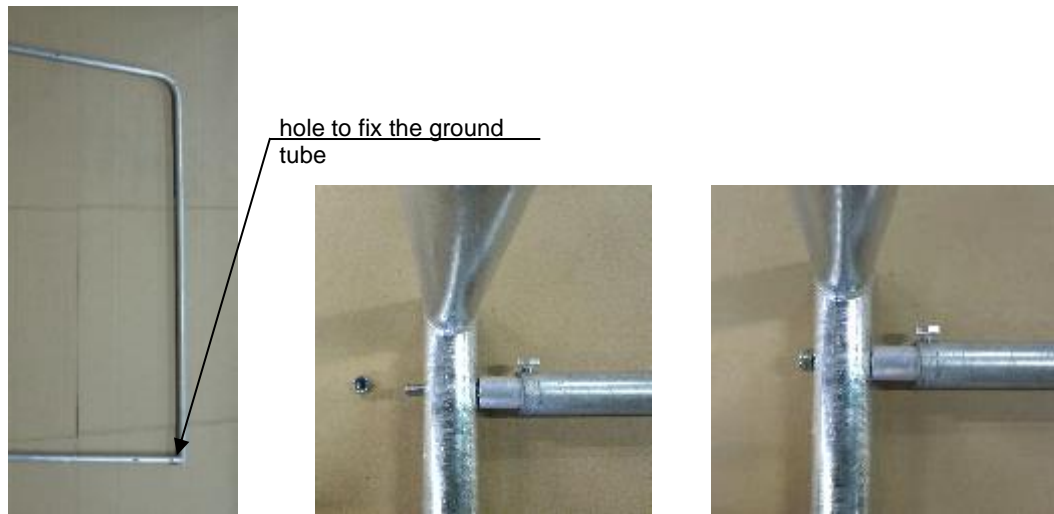
- e) Assembly of ring nut: Stick from the inside ring nuts M8 x 50 through lateral and upper net hoop holes and fix them with cap nuts M8, DIN 986 (see bottom picture).



- f) Assembly of ground tube: Stick hexagon screw DIN 931, M8 x 90 through bush of aluminium tube (see picture bottom left). Then push bush into the ground tube (see picture bottom mid) and screw hexagon screw DIN 933, M8 x 12 through holes of bush and ground tube. Tighten screw (see picture bottom right).



Fix ground tube between the net hoops, screw 1 self-locking nut M8, DIN 985 and then tighten all screws and nuts (see picture at the bottom).



3. Assembly of the net:

a) The net is not part of delivery.

Make sure that the groove of the goal is clean and all packing material or other material is removed so that the assembly is possible without any problems.

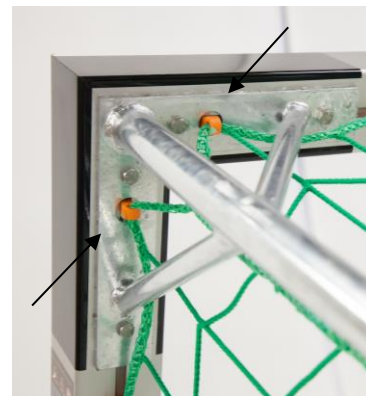
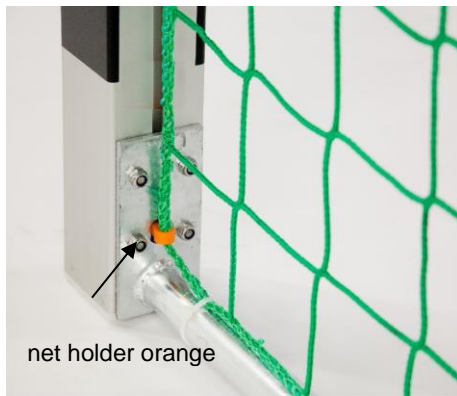
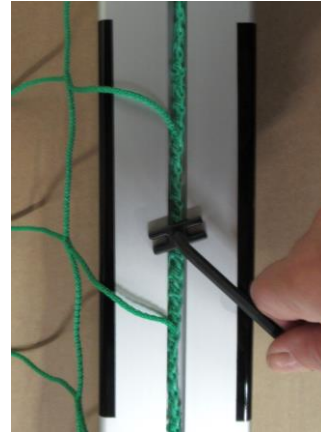
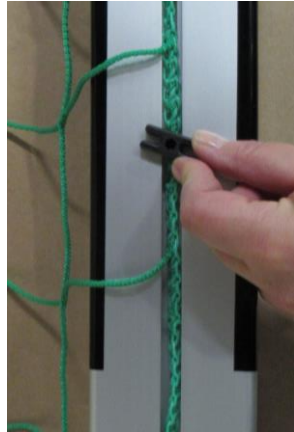
Now fix and adjust the net rope in the groove. Then stick net holders with its clips into the groove and fix them with a 90° rotation. Fixing is either possible manually, with the key for hexagon socket screws or with a pliers (see bottom pictures). Distribute net holders equally (same distances).

We recommend the following distribution of net holders:

crossbar	:	13 pieces (net holder black)
upright	:	each 9 pieces (net holder black)
corner (upright/crossbar)	:	each 2 pieces (net holder orange)
upright bottom	:	1 piece (net holder orange)

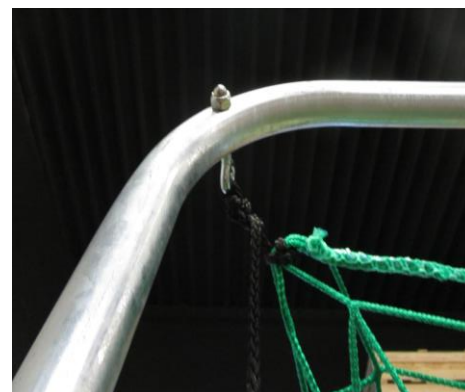
Use all the other included net holders for the other connections.

To fix net holder in the corner (upright/crossbar) use the orange net holders (see Picture bottom right).



Dismantling of the net is also done by rotation of the net holders through 90 degrees.

- b) Fix ends of upper and lower tensioning rope at the mounted ring nuts. Cut off protruding rope ends (see bottom picture).

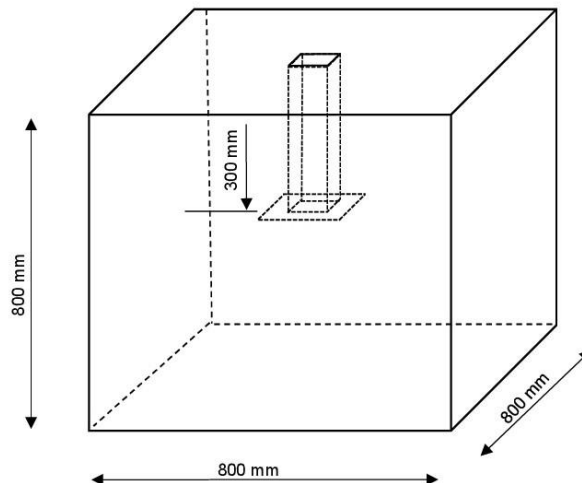


- c) Fix net with plastic holders in the bottom part of net hoops. Cut off protruding ends of plastic holders (see picture bottom right).



4. Assembly of the ground sockets:

- a) For handball gates with a size of 3,00 x 2,00 m the distance of the ground sockets must be 3,08 m (middle socket – middle socket = center distance).
- b) Concrete ground sockets according to the sketch. Foundation dimensions: 800 x 800 x 800 mm.



- c) Do not apply an acceleration mixture or antifreeze during as these adhesives may cause damages to the ground sockets.
- d) After hardening of the concrete, the goal can be inserted into the sockets.

5. Maintenance, safety and storage instructions:

This goal is only constructed for Handball and not for other purposes. Check all screwed fastenings before use and repeat it from time to time. It has to be protected against overturning at any time.

Do not climb net or goal frame. It is not allowed to fix additional parts or extensions at the goal frame which may impair the safety of the goal (according to EN 749).



Check screwed fastenings regularly and change damaged and wearing parts if need be. The unit should be maintained once a year by skilled personnel.

Notice: Due to our continuous quality check of products and equipment technical modifications are possible.

To avoid damage and misuse goals have to be stored secured and in an upright position when not in use.

Only use water for cleaning the surfaces. Do not use alcohol or any aggressive chemicals!