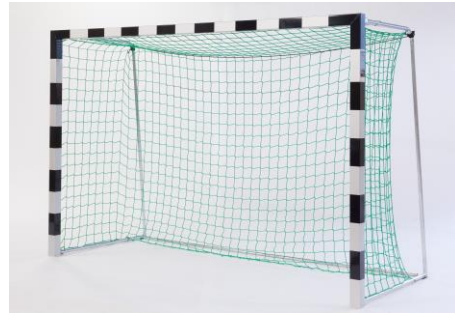


Montageanleitung Tor mit Stahl-Netzbügel starr Alu-Guss Eckverbinder

Handballtor: 3,00 x 2,00 m

Art.-Nr.: 1150953, 2392905,
2392918 - freistehend

Art.-Nr.: 1136500, 2392400,
2392413 - in Bodenhülsen

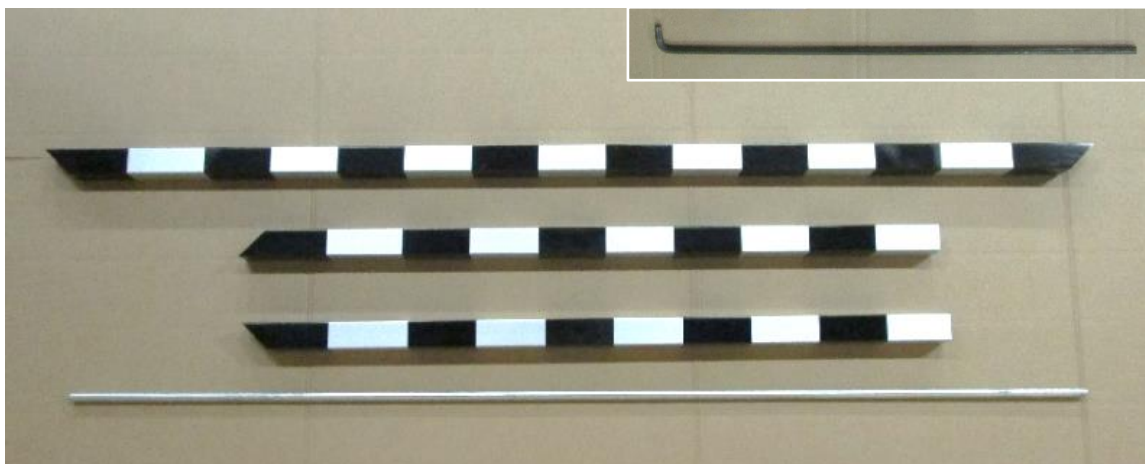


Vielen Dank, dass Sie sich für ein **Sport-Thieme** - Produkt entschieden haben. Damit Sie viel Freude an diesem Produkt haben, erhalten Sie im Folgenden wichtige Hinweise für Ihre Sicherheit sowie den Gebrauch und die Wartung des Gerätes. Lesen Sie bitte diese Anleitung vollständig durch, bevor Sie mit der Montage bzw. Nutzung beginnen.

1. Lieferumfang:

Bitte prüfen Sie den nachfolgend angegebenen Inhalt auf Vollständigkeit bevor Sie mit dem Aufbau beginnen.

Die angegebenen Mengen in den Stücklisten beziehen sich auf 1 Stück Tor. Bei paarweiser Lieferung ist jeweils die doppelte Menge enthalten. Die in der Montageanleitung abgebildeten Farbtöne der Profile sind nur Beispiele. Die Farbtöne können von denen der gelieferten Profile abweichen.



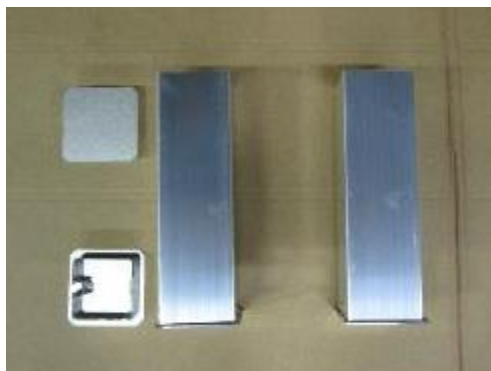
Stück	Beschreibung
1	Stahl-Bodenrohr
1	Latte, Profil 80 x 80 mm
2	Pfosten, Profil 80 x 80 mm
1	Sechskant-Winkelschraubendreher SW6, DIN 911, Länge ca. 470 mm (nur bei Tor in Bodenhülse)



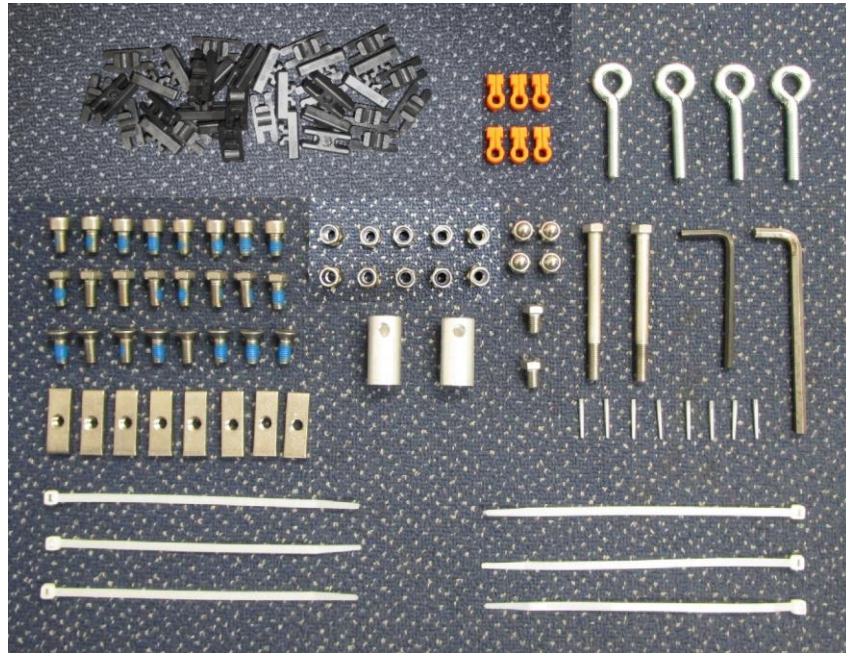
Stück	Beschreibung
2	Netzbügel, starr



Stück	Beschreibung
2	Alu-Guss-Eckverbinder
2	Pfostenverschlusskappe
1	Zubehörbeutel



Stück	Beschreibung
	Folgende Teile nur für Art.-Nr. 1136500 -Tor in Bodenhülse
2	Bodenhülse, Länge 300 mm
2	Abdeckkappe für Bodenhülsen



Inhalt Zubehörbeutel:

Stück	Beschreibung
35	Netzhalter schwarz
6	Netzhalter orange
8	Einsteckmutter, 40 mm, Gewinde M8
2	Gewindehülse mit Gewinde M8, Alu-Rundrohr 20 x 5 mm, Länge 40 mm
6	Kabelbinder
8	Sicherungs-Senkschraube mit Innensechskant M8 x 20mm, DIN 7991
8	Zylinderschraube mit Innensechskant M8 x 16mm, DIN 912
8	Sicherungs-Sechskantschraube M8 x 16mm, DIN 933
2	Sechskantschraube M8 x 90mm, DIN 931
2	Sechskantschraube M8 x 12mm, DIN 933
10	Selbstsichernde Mutter M8, DIN 985
4	Selbstsichernde Hutmutter M8, DIN 986
4	Gewindingöse M8 x 50mm
8	Steckerstift
1	Sechskant-Winkelschraubendreher SW5, DIN 911, schwarz
1	Sechskant-Winkelschraubendreher SW6, DIN 911, Länge 120 mm
1	Montageanleitung

2. Montage des Tores:

Wir empfehlen die Montage auf einer geeigneten Unterlage vorzunehmen, damit die Profile nicht zerkratzen!

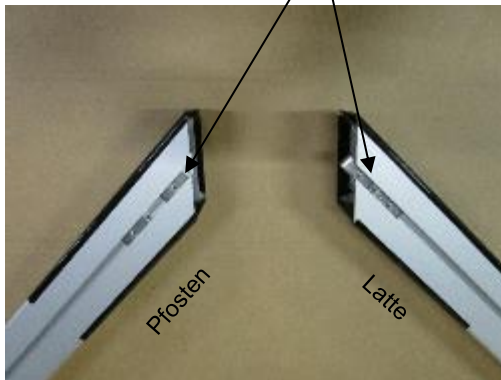
Zum Schutz der Hände empfiehlt es sich unter Umständen während der Montage Handschuhe zu tragen.

Zur Montage werden folgende Werkzeuge/Hilfsmittel benötigt:

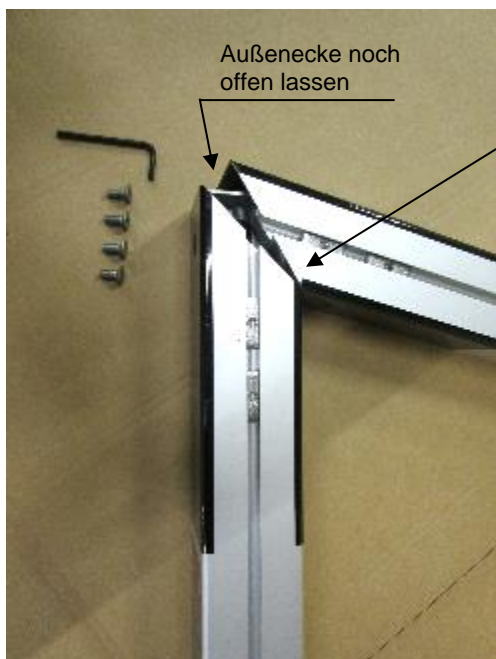
- 2 Ring-/Maulschlüssel 13 mm
- 1 Gummihammer/Hammer
- 1 Bohrer Ø 1,5 mm (zum Vorbohren)

- a) Montage Latte/Pfosten: Die Latte und die beiden Pfosten flach auf den Boden legen, sodass die Nut nach oben zeigt und die Gehrungen aneinander liegen. An jeder Torrahmenecke 4 Stck. Alu-Einsteckmuttern Gewinde M8, Länge 40mm, in die Nut der Netzhakenschiene stecken (jeweils 2 Stck. am Pfosten und 2 Stck. an der Latte einschieben, siehe 1. Foto unten links). Den Alu-Guss-Eckverbinder jeweils in das Ende der Latte stecken (siehe 2. Foto unten rechts). Der Eckverbinder ist beidseitig gleich ausgebildet, also variabel nutzbar. Anschließend den Pfosten auf den Eckverbinder stecken. Darauf achten, dass die Innenecke Pfosten/Latte dicht aneinander liegt. Die Außenecke wie auf dem 3. Foto unten links abgebildet etwas offen lassen. An der Innenecke 2 Stck. Sicherungs-Senkschrauben DIN 7991, M8 x 20 lose einschrauben (siehe 4. Foto unten rechts).

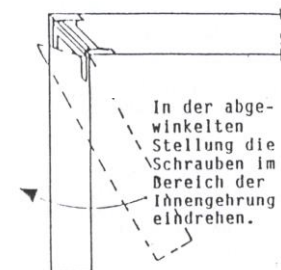
1. Alu-Einsteckmuttern
in die Nut einschieben



2. Alu-Guss-Eckverbinder
einstecken



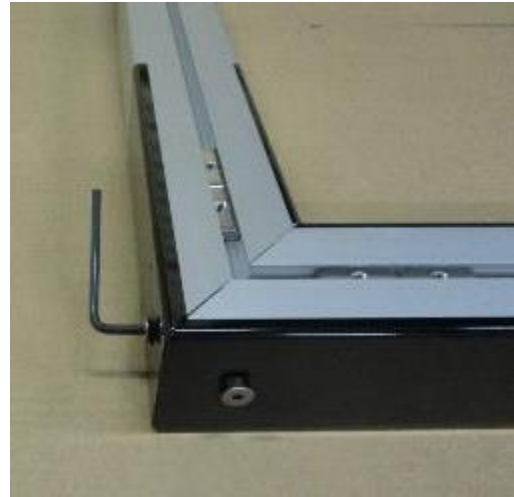
3. Gehrung der
Innenecke dicht
aneinander
schieben



4. Sicherungs-Senkschrauben
M8 x 20 lose einschrauben

Im nächsten Montageschritt Pfosten und Latte an der Außenecke zusammenschieben. Latte und Pfosten ausrichten. An der Außenseite der Ecke 2 Stck. Sicherungs-Senkschrauben DIN 7991, M8 x 20 einschrauben (siehe Fotos unten) und anschließend alle Schrauben fest anziehen.

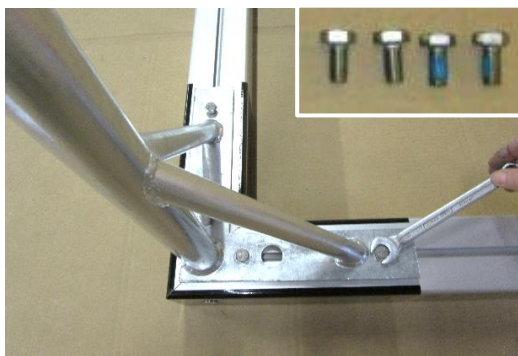
Ecke zusammenschieben
ausrichten



Hinweis: Aufgrund von Fertigungstoleranzen der Alu-Guss-Eckverbinder kann es in seltenen Fällen vorkommen, dass sich die Ecke nicht exakt ausrichten lässt. Dann die Prägungen im Pfosten mit einer Flachfeile etwas kürzen.

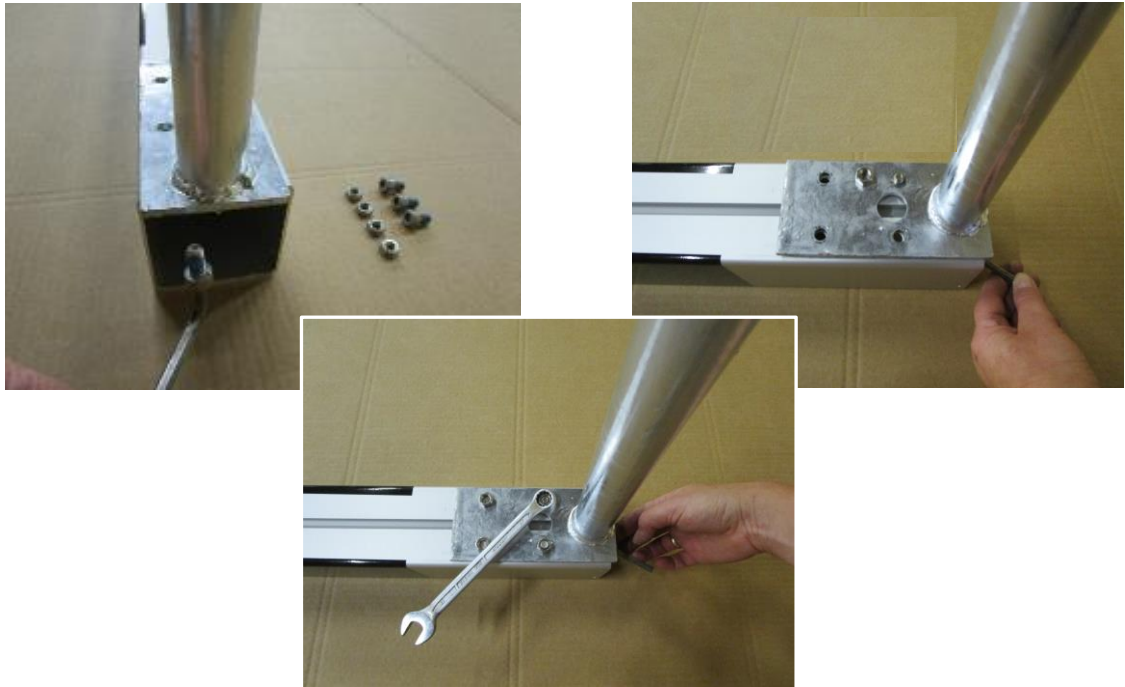
- b) Montage Netzbügel oben: Je 1 Stck. rechten und linken starren Netzbügel auf die Latte-/Pfostenkonstruktion stellen. Die eingeschobenen Einsteckmutter im Eckbereich ausrichten, sodass die Bohrungen vom oberen Eckwinkel und den Einsteckmuttern deckungsgleich sind. Den Netzbügel oben mit 4 Stck. Sechskant-Sicherungsschrauben DIN 933, M8 x 16 lose an den Einsteckmuttern befestigen (siehe 2. Foto unten links).

Zwischenstand Montage



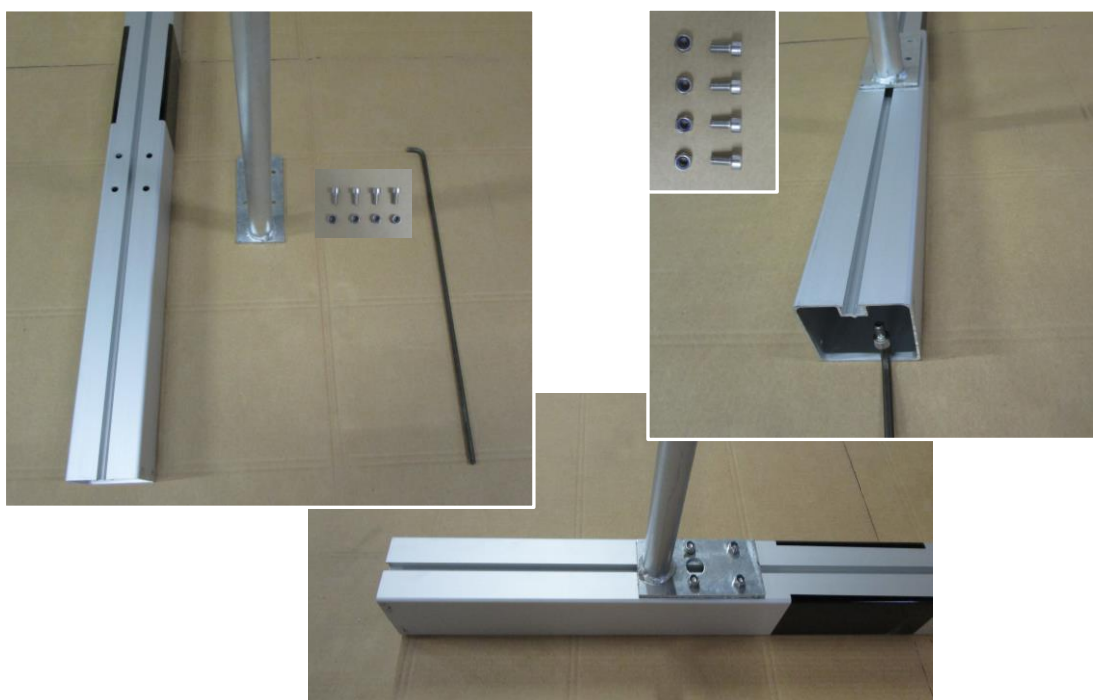
c) Montage Netzbügel unten - Tor freistehend Art.-Nr. 1150953:

Am unteren Ende des Pfostens von der Pfosteninnenseite 4 Stck. Zylinderschrauben DIN 912, M8 x 16mm mit verlängertem Sechskant-Winkelschraubendreher SW6, Länge 120 mm, durch die Bohrungen stecken. Von außen 4 Stck. selbstsichernde Muttern DIN 985, M8 lose befestigen (siehe Fotos unten). Danach den Netzbügel oben und unten ausrichten und alle Schrauben fest anziehen.



Montage Netzbügel unten - Tor in Bodenhülse Art.-Nr. 1136500:

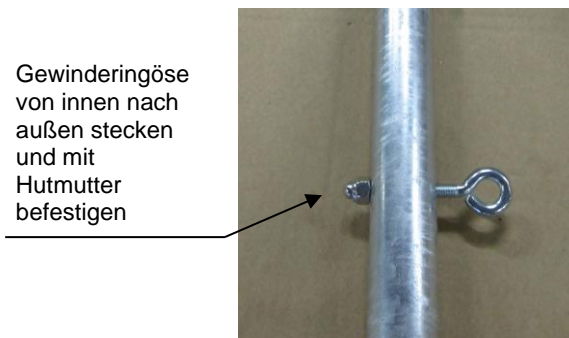
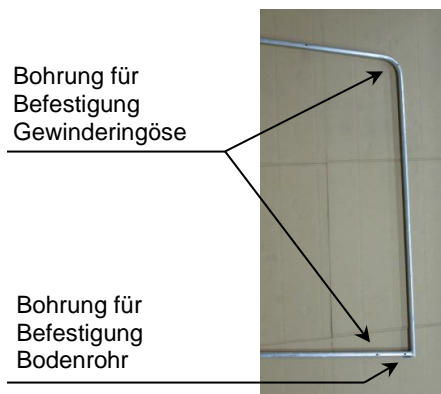
Die Montage des Netzbügels erfolgt am Pfosten unten wie zuvor beschrieben, jedoch unter Verwendung des verlängerten Sechskant-Winkelschraubendrehers SW6, Länge ca. 470 mm (siehe nachfolgende Fotos).



- d) Montage Pfostenverschlusskappe: Die Pfostenverschlusskappe in das offene Ende des Pfostens stecken (siehe Foto unten links). Die Kunststoffstege der Verschlusskappe durch die werkseitig angebrachten Bohrungen im Pfosten mit einem 1,5 mm Bohrer aufbohren. Danach die Steckerstifte mit einem Hammer/Gummihammer eintreiben (siehe Foto unten rechts).



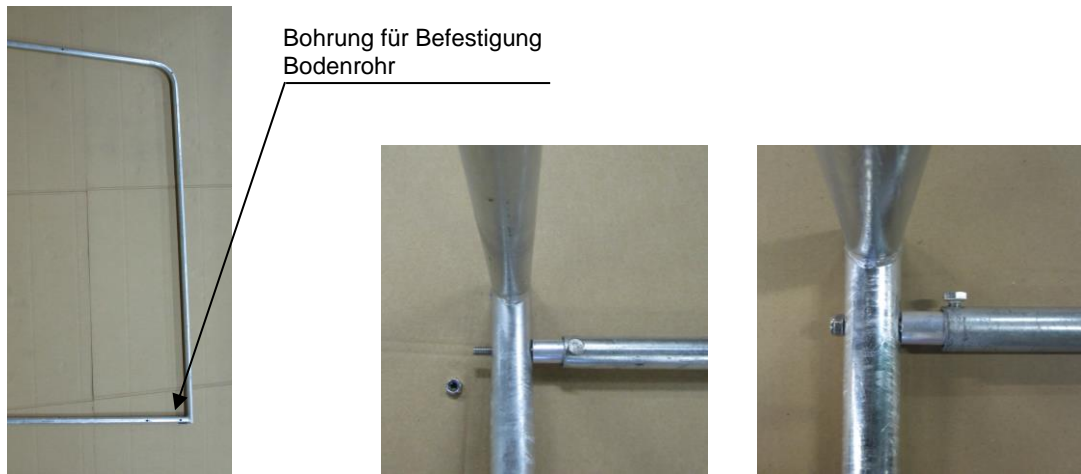
- e) Montage Gewindingöse: Durch vordere seitliche und obere Netzbügelbohrungen von innen nach außen jeweils 1 Stck. Gewindingöse M8 x 50 mm stecken und mit 1 Stck. selbstsichernder Hutmutter M8, DIN 986 befestigen (siehe Foto unten).



- f) Montage Bodenrohr: Sechskantschraube DIN 931, M8 x 90 durch die Gewindehülse aus Alu-Rundrohr 40 mm stecken (siehe Foto unten links). Dann die Gewindehülse in das Bodenrohr einschieben, sodass die Bohrungen in der Gewindehülse und dem Bodenrohr deckungsgleich sind (siehe Foto unten Mitte). Sechskantschraube DIN 933, M8 x 12 eindrehen und anziehen (siehe Foto unten rechts).



Das Bodenrohr zwischen die Netzbügel in die vorgesehenen Bohrungen einsetzen, jeweils 1 Stck. selbstsichernde Mutter M8, DIN 985, aufschrauben und fest anziehen (siehe Fotos unten).



3. Montage des Netzes:

- a) Das Netz ist nicht im Lieferumfang enthalten.

Stellen Sie zunächst sicher, dass die Profilnut am Tor an allen Stellen von Schmutz, Verpackungsmaterialien oder sonstigen Fremdkörpern befreit ist, sodass die Netzmontage ungehindert erfolgen kann.

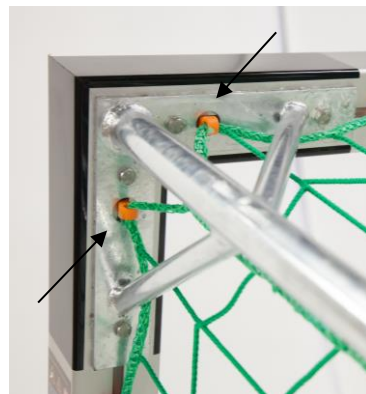
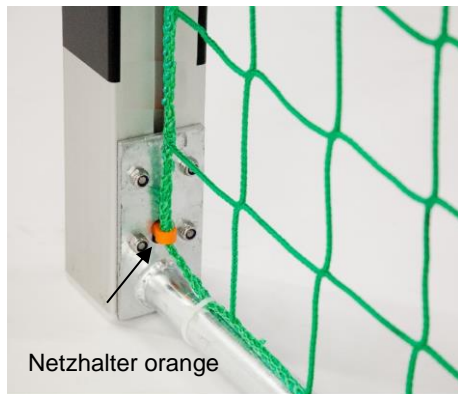
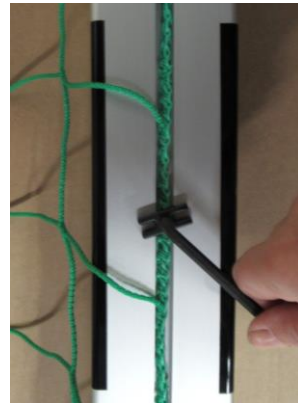
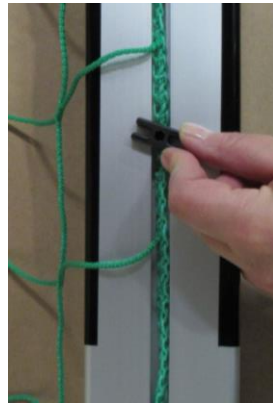
Nun die Randleine des Netzes in der Profilnut des Tores platzieren und ausrichten. Dann die Netzhalter jeweils längs mit der rückseitigen Klemmhalterung in die Profilnut stecken und durch eine 90°-Drehung fixieren. Die Fixierung kann dabei sowohl per Hand, als auch durch Aufstecken eines Sechskant-Winkelschraubendrehers oder mit einer Zange erfolgen (siehe Fotos). Achten Sie auf eine gleichmäßige Verteilung der Netzhalter am Torprofil (gleicher Abstand).

Wir empfehlen folgende gleichmäßige Verteilung der Netzhalter:

Torgröße	Netzhalter			Art.-Nr.
	Gesamt Pfosten	Latte	je	
3,00 x 2,00m	35	13	9	1150953
3,00 x 2,00m	35	13	9	1136500

Alle weiteren im Lieferumfang enthaltenen Netzhalter für die weiteren Anschlüsse verwenden.

Im Bereich des Netzbügels die mitgelieferten orangenen Netzhalter (Eckbereich Latte /Posten jeweils 2 Stück, Pfosten unten jeweils 1 Stück) durch die Bohrungen der Befestigungswinkel/Halterungen stecken und in die Nut eindrehen (siehe Foto unten).



Die Demontage des Netzhalters erfolgt ebenfalls durch eine 90°- Drehung.

- b) Zur Befestigung der oberen und unteren Spannschnur ein Ende der Schnur jeweils an den bereits montierten Gewindingösen befestigen und gut verknoten. Schnur durch die Netzmaschen ziehen und an der 2. Gewindingöse befestigen und ebenfalls gut verknoten. Überstehende Schnurenden abschneiden (siehe Beispiel Fotos unten).

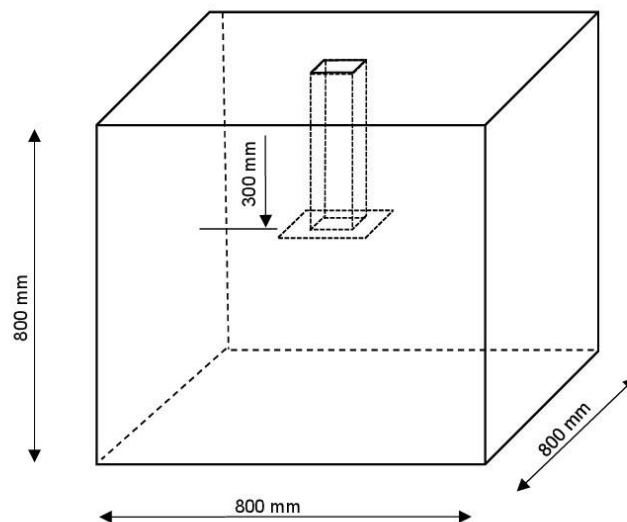


- c) Das Netz im unteren Bereich an dem waagrecht verlaufenden Netzbügel mit jeweils 3 Stck. Kabelbindern befestigen. Die überstehenden Enden der Kabelbinder kürzen, sodass keine Enden mehr überstehen (siehe Fotos unten).



4. Einbau der Bodenhülsen:

- a) Für Handballtore mit einem Innenmaß von 3,00 x 2,00 m beträgt der Abstand der Bodenhülse 3,08 m (Mitte Hülse – Mitte Hülse = Achsabstand).
- b) Mitgelieferte Bodenhülsen gemäß Einbauskizze einbetonieren – Fundamentgröße 800 x 800 x 800 mm (L x B x H).



- c) Verwenden Sie beim Einbetonieren keine Schnellabbinde- oder Frostschutzmittel, da diese Zusätze zu Beschädigungen an der Bodenhülse führen können.
- d) Nach der Aushärtung des Betons kann das Handballtor in die Hülse eingesetzt werden.

5. Wartung, Pflege, Sicherheitshinweise, Lagerung:

Das Tor ist ausschließlich für Handball und Fußball konstruiert und für keine andere Verwendung. Prüfen Sie vor Benutzung dieses Produktes, ob alle Verbindungen fest angezogen sind, und prüfen Sie dies später wiederholt.

Das Tor muss jederzeit gegen Umkippen gesichert werden. Netz oder Torrahmen nicht beklettern. Es dürfen keine Anbauten/Zusätze, die die Sicherheit des Tores grundsätzlich beeinträchtigen könnten, an den Teilen des Torrahmens angebracht werden (gem. EN-Norm 748 bzw. 749).



Kontrollieren Sie regelmäßig die Schraubverbindungen auf ihren festen Sitz. Prüfen Sie die Anlage auf eventuelle Beschädigungen und tauschen Sie verschlissene Teile aus. Die Anlage sollte jährlich einer Sicherheitsrevision durch eine Fachfirma unterzogen werden.

Hinweis: Aufgrund unserer kontinuierlichen Qualitätsprüfung der Produkte können sich technische Änderungen ergeben.

Um Beschädigungen und Missbrauch zu verhindern, sind Tore bei Nichtgebrauch unbedingt aufrecht und gesichert zu lagern.

Zur Reinigung der Oberflächen nur Wasser, keinen Alkohol oder aggressive Chemikalien verwenden!

Assembly instruction
Goal with rigid steel net hoop
Aluminium cast corner joint

Handball goal: 3.00 x 2.00 m

Cat.-no.: 1150953, 2392905, 2392918 - free standing

Cat.-no.: 1136500, 2392400, 2392413 - in ground sockets

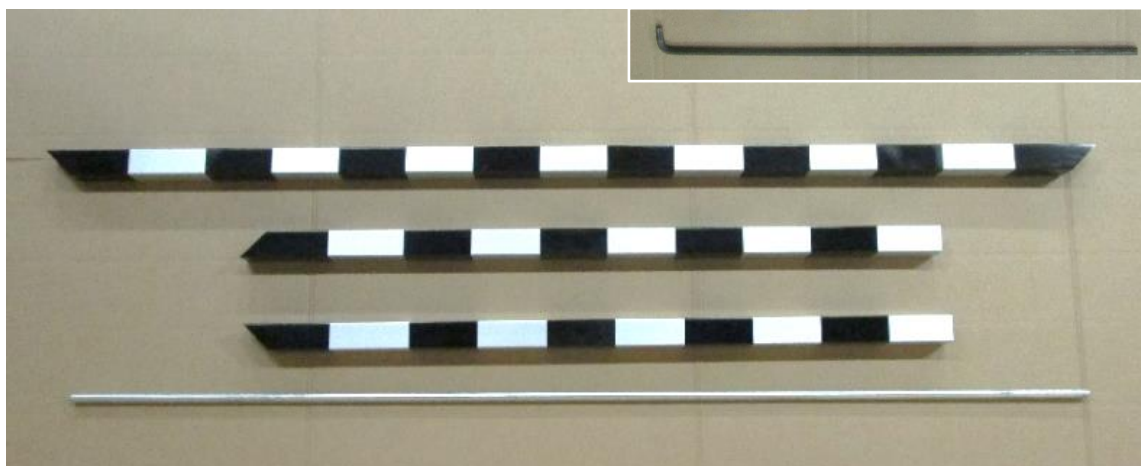


Thanks for choosing **Sport-Thieme** equipment. In order to enjoy this product please note the following instructions for safety, use and maintenance before assembly.

1. Scope of delivery:

Please check the following content before assembly.

The following indicated quantities refer to 1 goal. In case of a delivery in pairs we double the amount correspondingly. Pictured colours of profiles are only samples and may differ from delivered profiles.



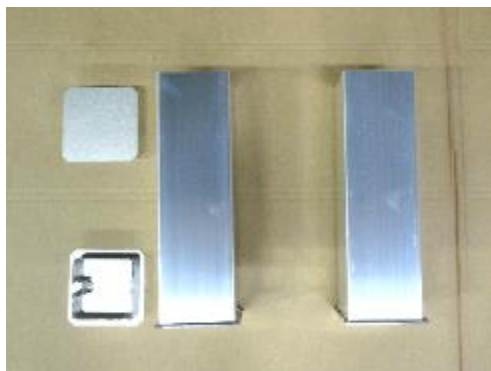
Piece	Description
1	Galvanized steel ground tube
1	Crossbar, profile 80 x 80mm
2	Upright, profile 80 x 80mm
1	Hexagon screwdriver SW6, DIN 911, length approx. 470mm (only for goal in ground sockets)



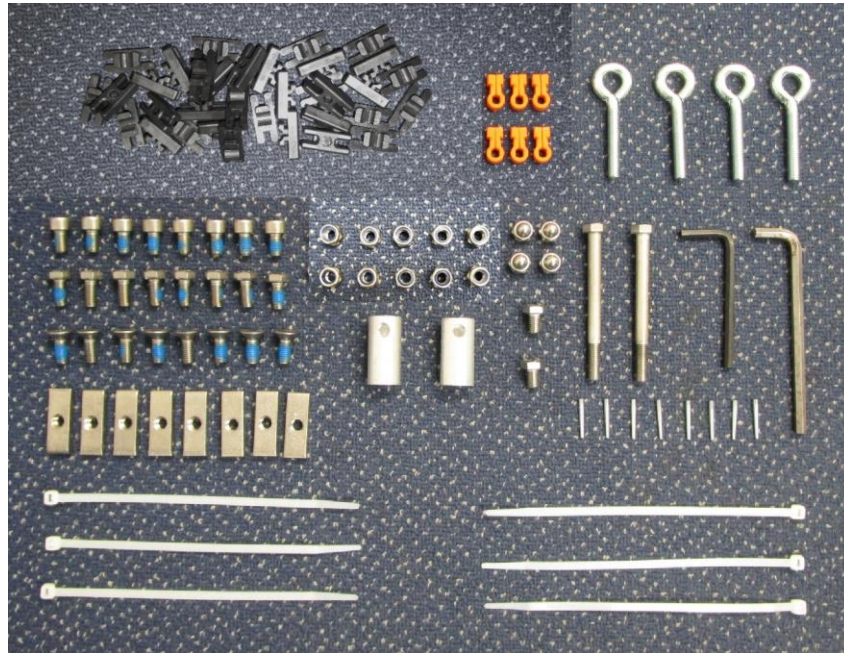
Piece	Description
2	Rigid net hoop



Piece	Description
2	Aluminium cast corner joint
2	Upright cap
1	Accessories



Piece	Description
Following parts only for catalogue no. 1136500 – goal in ground sockets	
2	Ground socket, length 300 mm
2	Cap for ground socket



Accessories:

Piece	Description
35	Net holder black
6	Net holder orange
8	Nut, 40 mm, thread M8
2	Bush with thread M8, of aluminium round tube 20 x 5 mm, length 40 mm
6	Plastic holder
8	Hexagon socket screw M8 x 20mm, DIN 7991
8	Hexagon socket screw M8 x 16mm, DIN 912
8	Hexagon screw, M8 x 16mm, DIN 933
2	Hexagon screw M8 x 90mm, DIN 931
2	Hexagon screw M8 x 12mm, DIN 933
10	Self-locking nut M8, DIN 985
4	Self-locking cap nut M8, DIN 986
4	Ring nut M8 x 50mm
8	Plug pin
1	Hexagon screwdriver SW5, DIN 911, black
1	Hexagon screwdriver SW6, DIN 911, length 120 mm
1	Assembly instruction

2. Assembly of the goal:

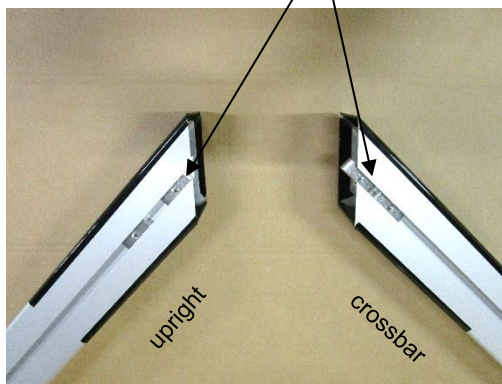
We recommend the assembly on a suitable surface to avoid damages of the profiles! It is recommended to wear gloves maybe to protect the hands.

The following tools are necessary:

- 2 wrench/ring spanners 13 mm
- 1 mallet/hammer
- 1 drill Ø 1.5 mm

- a) Assembly of crossbar/uprights: Lay crossbar and uprights on the ground, groove facing upwards and mitres joining. Stick at each goal frame corner 4 nuts with thread M8, length 40 mm into the groove of the net hook rail (push 2 into the upright and 2 into the crossbar, see 1st picture bottom left). Stick cast corner joint into crossbar's end (see 2nd picture bottom right). Then add the upright. Take care that the internal edge of corner upright/crossbar is nearly closed. The external edge should be somewhat open, see 3rd picture bottom left. Screw 2 hexagon socket screws DIN 7991, M8 x 20 in the internal corner (see 4th picture bottom right).

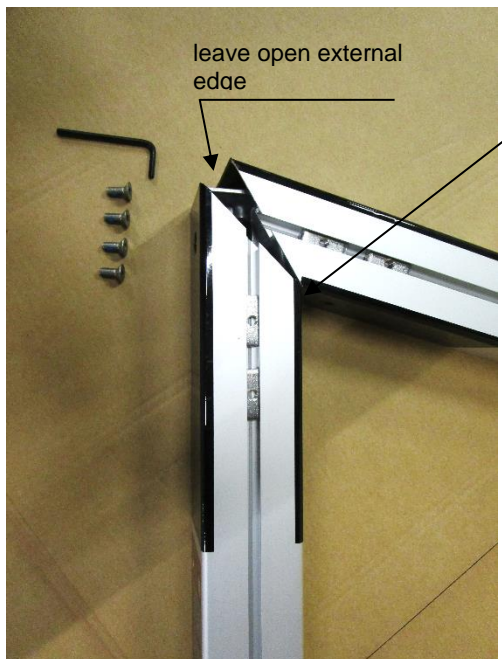
1. push nuts into the groove



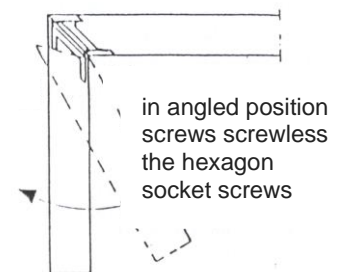
2. insert aluminium cast corner joint



leave open external edge

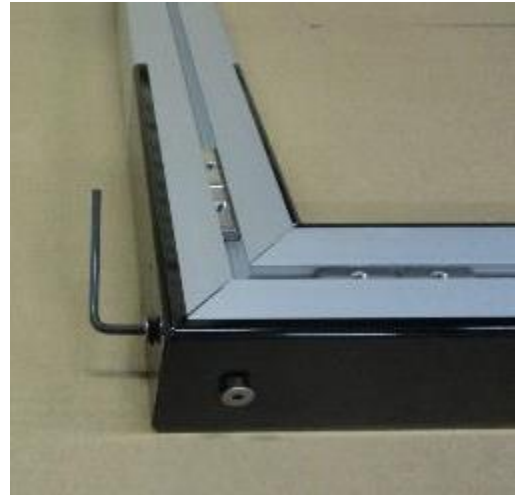
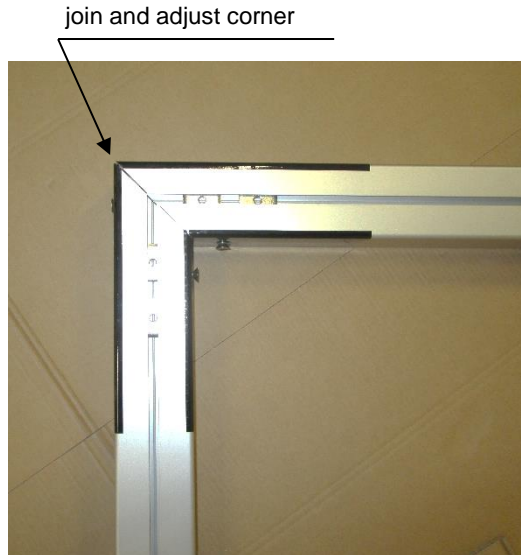


3. push mitre of internal edge close together



4. screw hexagon socket screws M8 x 20 slightly

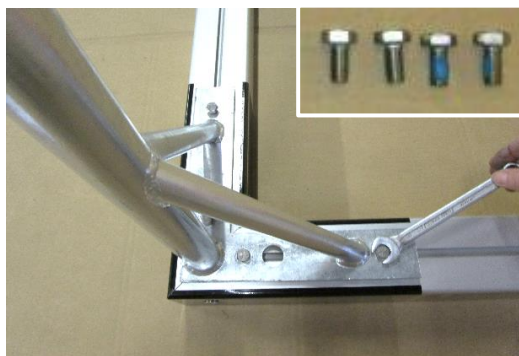
Then join upright and crossbar at the external edge and adjust upright and crossbar. Screw 2 hexagon socket screws DIN 7991, M8 x 20 in the external corner and tighten all screws (see picture bottom right).



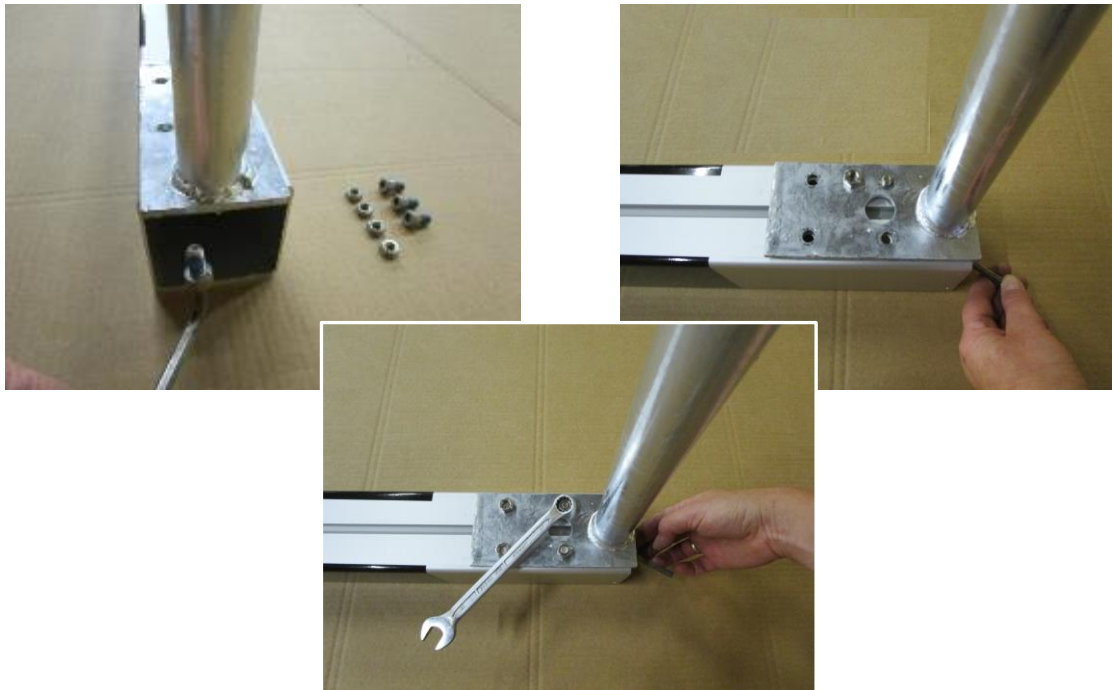
Advice: Due to production tolerances of the aluminium cast corner joints problems during adjustment of corners may possibly occur. Then shorten the stamps in the uprights with a flat file.

- b) Assembly of net hoops at the top: Place rigid net hoops on the right and left side of crossbar/upright construction. Push nuts in the corners to the holes in the upper angle. Fixing of net hoop at the top: Screw 4 socket screws M8 x 16 mm, DIN 933 screwless into the speed nuts (see picture bottom left).

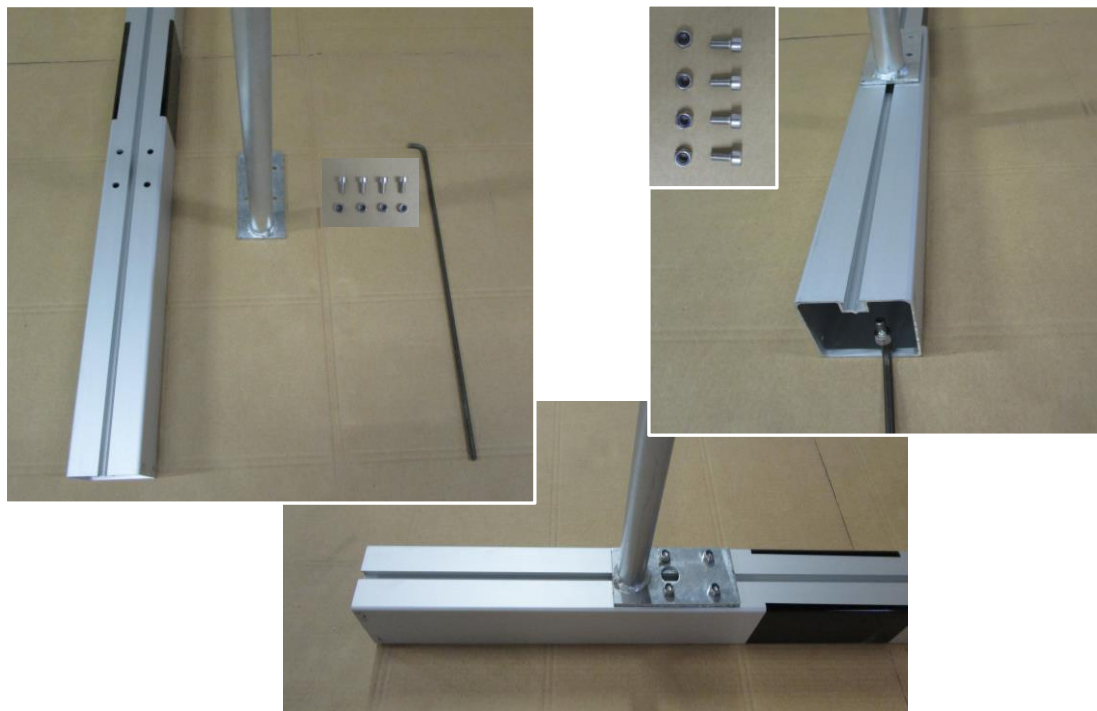
Current state of assembly:



- c) Assembly of net hoops at the bottom: Screw from upright's inside 4 hexagon socket screws M8 x 16, DIN 912 in the bottom end of the upright with extended Allen key SW6, length 120 mm. Fix from the outside 4 self-locking nuts M8, DIN 985 (see 2nd to 4th bottom pictures). Then adjust net hoops at the top and at the bottom and tighten all screws.



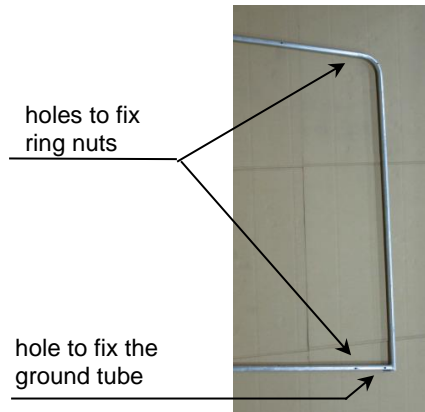
Assembly of net hoops upright - for goal in ground socket, cat.no. 201: The assembly is done as described above but with extended hexagon screw-driver SW6, length approx. 470 mm (see the following pictures).



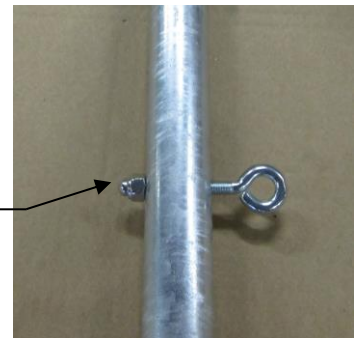
- d) Assembly of caps: Stick caps in the open ends of uprights (see picture bottom left). Bore them with drill 1.5 mm through the holes provided in the uprights. Then fix plug pins with a hammer/mallet (see picture bottom right).



- e) Assembly of ring nut: Stick from the inside ring nuts M8 x 50 through lateral and upper net hoop holes and fix them with cap nuts M8, DIN 986 (see bottom picture).



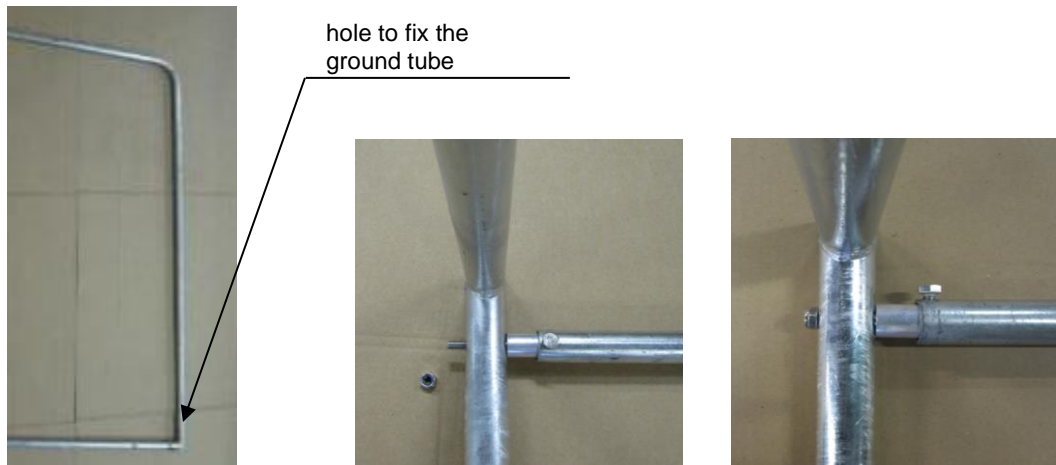
screw ring nut from the inside to the outside and fix with cap nut



- f) Assembly of ground tube: Stick hexagon screw DIN 931, M8 x 90 through bush of aluminium tube (see picture bottom left). Then push bush into the ground tube (see picture bottom mid) and screw hexagon screw DIN 933, M8 x 12 through holes of bush and ground tube. Tighten screw (see picture bottom right).



Fix ground tube between the net hoops, screw 1 self-locking nut M8, DIN 985 and tighten all screws and nuts (see picture at the bottom).



3. Assembly of the net:

- a) The net is not part of delivery.

Make sure that the groove of the goal is clean and all packing material or other material is removed so that the assembly is possible without any problems.

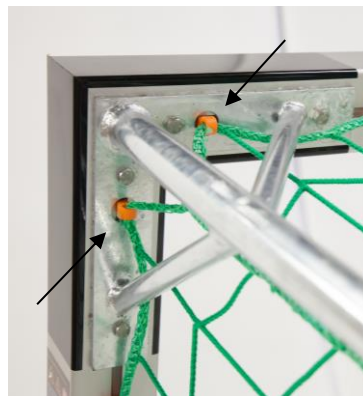
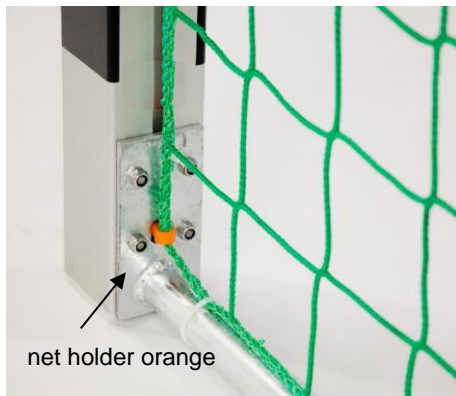
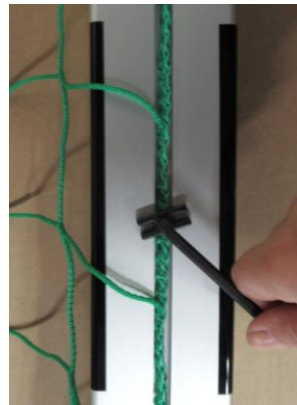
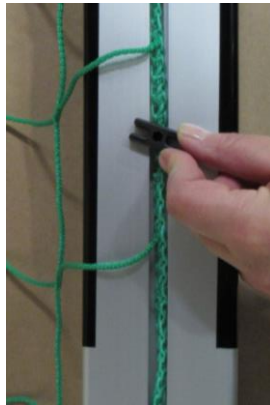
Now fix and adjust the net rope in the groove. Then stick net holders with its clips into the groove and fix them with a 90° rotation. Fixing is either possible manually, with the key for hexagon socket screws or with a pliers (see bottom pictures). Distribute net holders equally (same distances).

We recommend the following distribution of net holders:

Size	Net holders			Cat.-no.:
	Total	crossbar	uprights	
3,00 x 2,00m	35	13	9	1150953
3,00 x 2,00m	35	13	9	1136500

Use all the other included net holders for the other connections.

To fix net in the area of the net hoops, insert the orange net holders (corner crossbar/uprights each 2 pieces, upright bottom each 1 piece) through the holes of the brackets/holders and screw them into the groove (see picture bottom).



Dismantling of the net is also done by rotation of the net holders through 90 degrees.

- b) Fix ends of upper and lower tensioning rope at the mounted ring nuts. Cut off protruding rope ends (see bottom picture).

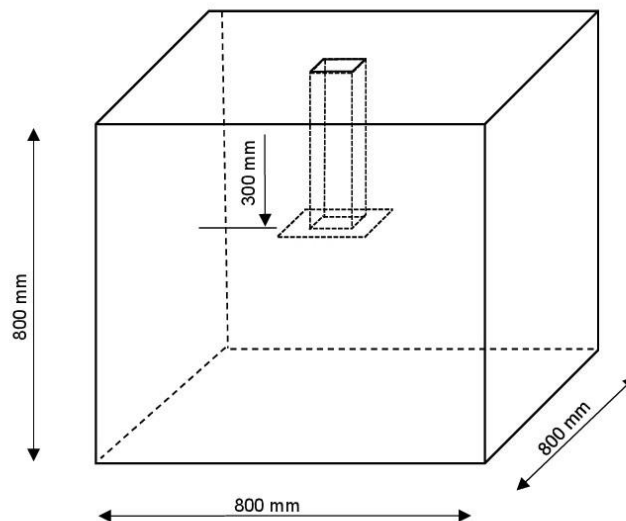


- c) Fix net with plastic holders in the bottom part of net hoops. Cut off protruding ends of plastic holders (see picture bottom right).



4. Assembly of the ground sockets:

- a) For handball gates with a size of 3,00 x 2,00 m the distance of the ground sockets must be 3,08 m (middle socket – middle socket = center distance).
- b) Concrete ground sockets according to the sketch. Foundation dimensions: 800 x 800 x 800 mm.



- c) Do not apply an acceleration mixture or antifreeze during as these adhesives may cause damages to the ground sockets.
- d) After hardening of the concrete, the goal can be inserted into the sockets.

5. Maintenance, safety and storage instructions:

This goal is only constructed for Handball and not for other purposes. Check all screwed fastenings before use and repeat it from time to time. It has to be protected against overturning at any time.



Do not climb net or goal frame. It is not allowed to fix additional parts or extensions at the goal frame which may impair the safety of the goal (according to EN 749).

Check screwed fastenings regularly and change damaged and wearing parts if need be. The unit should be maintained once a year by skilled personnel.

Notice: Due to our continuous quality check of products and equipment technical modifications are possible.

To avoid damage and misuse goals have to be stored secured and in an upright position when not in use.

Only use water for cleaning the surfaces. Do not use alcohol or any aggressive chemicals!