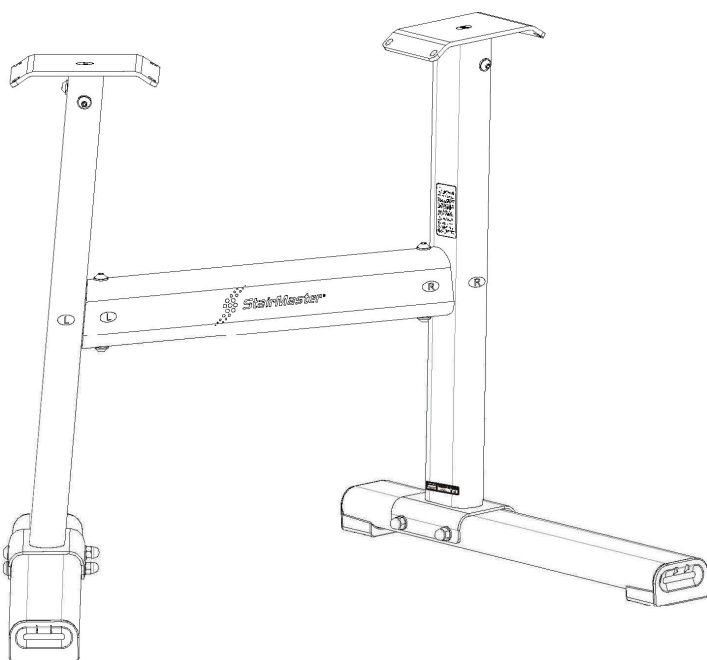




# TWISTLOCK™ STÄNDER

## Bedienungsanleitung



**WICHTIG:** BEVOR SIE DIESES PRODUKT VERWENDEN, LESEN SIE SICH DIE MONTAGEANLEITUNG UND ALLE SICHERHEITSVORKEHRUNGEN DURCH. BEACHTEN SIE ALLE SICHERHEITSRICHTLINIEN UND WARNETIKETTEN. BEWAHREN SIE DIE PRODUKTDOKUMENTATION FÜR ZUKÜNFTIGE REFERENZZWECKE AUF.

SICHERHEIT WÄRMEN SIE SICH MIT STRECKÜBUNGEN AUF, BEVOR SIE MIT DEN EIGENTLICHEN ÜBUNGEN BEGINNEN. SOLLTEN SIE ZU IRGEND EINEM ZEITPUNKT WÄHREND DER ÜBUNGEN SCHMERZEN ODER SCHWINDEL EMPFINDEN, BRECHEN SIE SIE UMGEHEND AB UND KONSULTIEREN SIE IHREN ARZT.

# Vorwort

Herzlichen Glückwunsch zu Ihrem Kauf des STAIRMASTER TwistLock™ Hantelständers. Dieses Produkt wurde sorgfältig entwickelt und hergestellt, um Ihnen die fortschrittlichsten verstellbaren Hanteln auf dem Markt anbieten zu können. Es ist unbedingt erforderlich, dass Sie vor der Verwendung des Produktes die gesamte Benutzeranleitung durchlesen und völlig verstehen.

## Sicherheitsvorkehrungen

**WARNUNG:** Lesen Sie sich vor der Verwendung des Produktes bitte folgende Sicherheitsvorkehrungen durch, um Verletzungsrisiken zu reduzieren.

1. Es liegt in der Verantwortung des Eigentümers, dafür zu sorgen, dass alle Nutzer dieses Gerätes über die dargelegten Vorkehrungen ausreichend informiert sind.
2. Lesen Sie sich alle Anweisungen und die beiliegende Literatur sorgfältig durch. Machen Sie sich vor der Verwendung des Gerätes mit dessen Zusammenbau und Betrieb vertraut.
3. Stellen Sie das Gerät auf einer ebenen Bodenfläche auf. Als zusätzlichen Schutz für Fußböden oder Teppiche, ist es empfehlenswert, eine Gummimatte unter dem Gerät zu platzieren. Es ist außerdem wichtig, dass die Oberfläche trocken ist.
4. Halten Sie Kinder und Haustiere grundsätzlich von dem Gerät fern. Teenager unter 18 Jahren müssen bei der Verwendung dieses Produktes von Erwachsenen beaufsichtigt und angeleitet werden.
5. Dieses Gerät wurde für den Einsatz im Haus-Innenbereich entwickelt. Es ist nicht für gewerbliche Anwendungen oder den Außenbereich gedacht. Der Einsatz in nicht empfohlenen Umgebungen kann zu ernsthaften Verletzungen führen und setzt alle zugehörigen Garantien und Haftungen außer Kraft.
6. Bevor Sie irgendein Krafttraining oder eine Herzkreislauf-Trainingseinheit (Cardio-Training) beginnen, wärmen Sie sich mit Streckübungen gut auf. Die TwistLock™ Hanteln sind SEHR schwer, wenn sie vollkommen eingeklinkt sind. Versuchen Sie am Anfang einer Trainingseinheit NICHT, mehr als ein moderates Gewicht zu heben.
7. Wenn Sie zu irgendeinem Zeitpunkt während der Übungen Schmerzen oder Schwindel empfinden, brechen Sie sie umgehend ab und konsultieren Sie Ihren Arzt. Wir übernehmen keine Verantwortung für Personen- oder Folgeschäden, die durch die Verwendung dieses Gerätes entstanden sind.
8. Kontrollieren Sie das Gerät vor jedem Einsatz. Verwenden Sie keine Hantel, die abgenutzte oder beschädigte Teile aufweist.
9. Die empfohlene Gewichtsgrenze von 40 kg für den Hantelträger (2 Hanteln mit jeweils 20 kg) sollte nicht überschritten werden.
10. Stellen Sie sicher, dass die Scheiben korrekt installiert sind (Seite 2). Einer fehlerhafte Installation kann zur Folge haben, dass die Scheiben nicht einwandfrei eingeklinkt sind und unbeabsichtigt herunterfallen.
11. Versuchen Sie niemals eine Scheibe zu trennen, nachdem die Hantel aus dem Träger genommen wurde.
12. Achten Sie auf alle an dem Gerät angebrachten Warnetiketten.
13. Umfassen Sie das Griffstück während der Verwendung JEDERZEIT mit festem Griff.
14. Lassen Sie die Hanteln niemals aus der Höhe auf den Boden fallen, da dies Beschädigungen am Produkt und mögliche Personenschäden zur Folge haben könnte. Obendrein wird eine solche Handlung als Missbrauch eingestuft und setzt die Garantie außer Kraft.
15. Lassen Sie die Hanteln während der Verwendung niemals aneinanderstoßen, da dies Beschädigungen am Produkt und mögliche Personenschäden zur Folge haben könnte.
16. Versuchen Sie niemals die Griffstücke Ihrer TwistLock™ Hanteln zu demontieren. Dieses Produkt ist nicht für die Wartung durch den Anwender entwickelt.
17. Bevor Sie mit Ihrem Training beginnen, stellen Sie sicher, dass Ihre Umgebung frei von möglichen Störungen ist.

# Inhaltsverzeichnis

Montage.....	2
Teileliste.....	3
Fehlerbehebung.....	4
Präventive Wartung.....	4
Garantie.....	5

# Montage

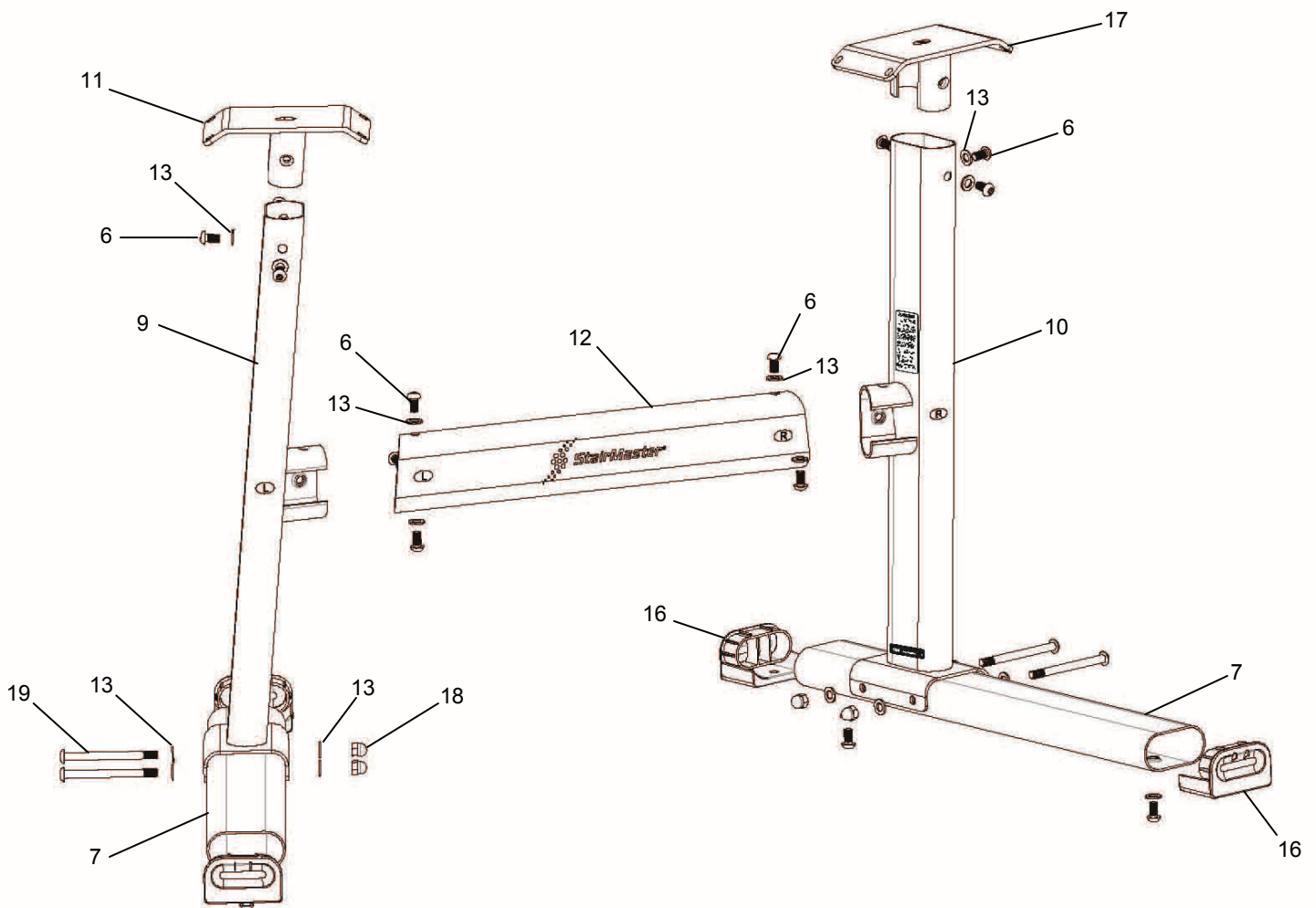
## Auspacken

Heben Sie die Hanteln mit besonderer Sorgfalt aus ihren Kartons und Schutzverpackungen, da sie sehr schwer sind. Untersuchen Sie alle Teile auf Zeichen eventueller Schäden. Wenn das Produkt einen Schaden aufweist, verwenden Sie es nicht und setzen Sie sich umgehend mit dem Kundendienst von StairMaster in Verbindung.

## Montage

Schrauben Sie per Hand alle Schrauben mit Unterlegscheiben fest, bis die gesamte Einheit zusammengesetzt ist. Stellen Sie den Ständer an seinem vorgesehenen Platz auf und ziehen Sie dann alle Schrauben an. Dadurch wird sichergestellt, dass der Ständer flach auf einer möglicherweise unebenen Fläche steht.

„L“- und „R“-Etiketten: Jedes Teil ist mit Etiketten versehen, die die Richtung angeben (links oder rechts). Dadurch kann die ordnungsgemäße Position jedes Teiles identifiziert werden.



# Montage

**SCHRITT 1** Setzen Sie die linke Seite des Ständerrahmens zusammen. Verbinden Sie Teil 9 mit Teil 7 mit Schrauben, Unterlegscheiben und Muttern (siehe Abbildung).

**SCHRITT 2** Setzen Sie die rechte Seite des Ständerrahmens zusammen. Verbinden Sie Teil 10 mit Teil 7 mit Schrauben, Unterlegscheiben und Muttern (siehe Abbildung).

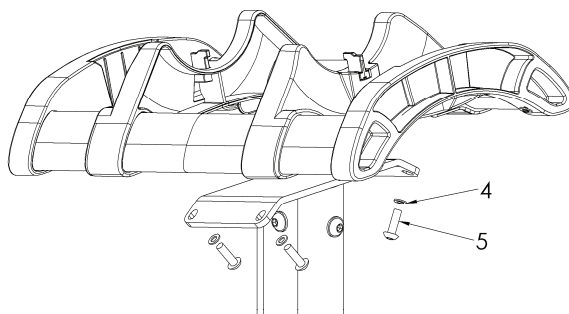
**SCHRITT 3** Verbinden Sie die linke und die rechte Seite des Rahmens mit dem Stützquerrahmen (Teil 12) mit den Schrauben und Unterlegscheiben (siehe Abbildung).

**SCHRITT 4** Bringen Sie die linke obere Halteplatte (Teil 11) an dem linken Rahmenschenkel (Teil 9) mit Schrauben und Unterlegscheiben laut Abbildung an.

**SCHRITT 5** Bringen Sie die rechte obere Halteplatte (Teil 17) an dem rechten Rahmenschenkel (Teil 10) mit Schrauben und Unterlegscheiben laut Abbildung an.

**WARNUNG:** Sie sollten die Hanteln aus allen Trägern entfernen, bevor Sie sie an dem Ständer anbringen (siehe Abbildung unten). Wählen Sie dazu auf jeder Hantel zunächst das Maximalgewicht (20 kg) und entfernen Sie sie vorsichtig aus dem Träger.

**SCHRITT 6** Bringen Sie die Träger wie abgebildet mit Schrauben und Unterlegscheiben an den Halteplatten an. Sobald beide Träger am Ständer befestigt sind, bestücken Sie sie mit den TwistLock Hanteln.



## Teileliste

ARTIKELNR.	TEILENUMMER	BESCHREIBUNG	MENGE
4	010-0062	UNTERLEGSCHIEBE, M6, ISO 7089	8
5	010-0089	SCHRAUBE, M6X12, BHC, SS	8
6	010-0087	SCHRAUBE, M8X15, BH, SS	22
7	010-0068	BAUTEIL, FUSS, TWISTLOCK STÄNDER	2
9	010-0071	BAUTEIL, SCHAFT, TWISTLOCK STÄNDER, LV	1
10	010-0080	BAUTEIL, SCHAFT, TWISTLOCK STÄNDER, RH	1
11	010-0074	BAUTEIL, HALTEPLATTE, TWISTLOCK STÄNDER LINKS	1
12	010-0085	STÜTZE, SCHARNIER, TWISTLOCK STÄNDER	1
13	010-0088	UNTERLEGSCHIEBE, M8, B18.22M-PLAIN, SS	22
14	010-0007	TwistLock Ständer, Bedienungsanleitung	1
15	010-0008	TwistLock Ständer, Hardware-Karte	1
16	010-0076	Fuß-Abschlusskappe	4
17	010-0078	BAUTEIL, HALTEPLATTE, TWISTLOCK STÄNDER RECHTS	1
18	010-0092	MUTTER, HUTMUTTER, M8x12	4
19	010-0093	SCHRAUBE, M8x12-100BHCS, SS	4

## Fehlerbehebung

Problem	Lösung
Der Ständer schwankt vor und zurück. Er steht nicht flach auf dem Boden.	Die Rahmenschrauben müssen mit der Hand festgezogen werden. Anschließend sollte der Ständer an seinem vorgesehenen Platz aufgestellt und alle Schrauben nachgezogen werden, so dass er auf einem potenziell unebenen Boden
Teile passen nicht richtig zusammen.	Ziehen Sie die Montageabbildung auf Seite 3 und 4 zu Rate, um zu überprüfen, ob die Teile ordnungsgemäß ausgerichtet wurden. Untersuchen Sie außerdem alle Teile auf Zeichen eventueller Schäden. Sollten Sie Schäden finden, setzen Sie sich bitte umgehend mit dem Kundendienst von StairMaster in

## Präventive Wartung

StairMaster TwistLock™ Hanteln bedürfen sehr wenig Pflege, aber um ihren besten Zustand und ihr gutes Aussehen zu erhalten, sollten Sie folgende Hinweise beachten.

- Verwenden Sie ein feuchtes, weiches Tuch, um nach jedem Gebrauch den Schweiß vom Gerät abzuwischen. Vermeiden Sie, die Teile mit zu viel Feuchtigkeit in Berührung zu bringen. Verwenden Sie keine aggressiven Reiniger oder auf Erdöl basierende Lösungsmittel, um das Gerät zu säubern.
- Versuchen Sie nicht, technische Wartungen an Ihrem Gerät vorzunehmen, ohne sich vorher mit einem autorisierten Kundendienstvertreter abzusprechen.
- Untersuchen Sie das Produkt vor jeder Verwendung auf lose Hardwareteile und abgenutzte Komponenten. Ziehen Sie lose Teile an oder ersetzen Sie sie, falls erforderlich.
- Verwenden Sie eine Produkt- /Trainingsmatte unter dem Gerät, um Böden und Teppiche zu schonen.
- Bewahren Sie die Bedienungsanleitung und Einkaufs- sowie Wartungsbelege an einem sicheren Ort auf.
- Lagern oder verwenden Sie das Gerät nicht im Außenbereich.
- Bewegen des Gerätes: Es ist empfehlenswert, dass sich mindestens zwei Personen am Bewegen schwerer Geräte beteiligen.

**WARNUNG: Verwenden Sie keine aggressiven Reiniger oder auf Erdöl basierende Lösungsmittel, um das Gerät zu säubern. Versuchen Sie nicht, die Hantel oder den Träger zu zerlegen. Diese Produkte sind nicht für die Wartung durch den Kunden entwickelt. Die Missachtung führt zum Garantieverlust.**

# Beschränkte Garantie von StairMaster

StairMaster garantiert gemäß den empfohlenen Nutzungs- und Garantiebedingungen, dass alle Trainingsprodukte frei von Material- und Verarbeitungsfehlern sind.

Die Garantie gilt für den Originalkäufer und ist nicht übertragbar. Die Garantie ist gültig ab Kaufdatum. Bei Gewährleistungsansprüchen ist der entsprechende Original-Einkaufsbeleg vorzulegen.

Produkte, die für nicht empfohlene Nutzeranwendungen verkauft oder in sie integriert wurden, sind von StairMasters Mängelansprüchen ausgeschlossen. Die Garantiezeit für ausgetauschte Teile, die dieser Garantie unterliegen, erstreckt sich nur auf die verbleibende Zeit der Originalgarantie.

## Garantiezeiträume

Hiermit gewährt StairMaster folgende eingeschränkte Gewährleistungen auf die Anwendung, Komponenten und angegebene Zeitperioden;

### STAIRMASTER TWISTLOCK™ HANTELSTÄNDER

Nutzerumgebung: **Wohnbereich (nur für den Hausgebrauch)**

Teile: **2 Jahre**

Arbeitsaufwand: **Keiner**

## Serviceabwicklung

Um Ersatzteile zu bestellen, können Sie sich mit dem Produkt-Support von StairMaster unter (888) 678-2476 in Verbindung setzen. Halten Sie bei Ihrem Anruf den Datencode des Produktherstellers bereit. Damit StairMaster den Gewährleistungsanspruch prüfen und eine RMA-Nummer (Return Materials Authorization) ausgeben kann, ist möglicherweise Ihr Einkaufsbeleg erforderlich. An StairMaster unter der Garantiegarantie zurückgesandte Teile müssen mit Vorauszahlung versandt werden. Der Sendung müssen eine Packliste oder ein Aufkleber mit der RMA-Nummer, dem Datencode des Herstellers und dem Namen des Kunden beiliegen. Für Teile, die ohne vorherige Autorisierung von StairMaster zurückgesandt wurden, erfolgt keine Gutschrift.

StairMaster behält sich das Recht vor, beschädigte Teile zu überprüfen. Alle Kosten für den Versand defekter Teile von und an StairMaster zum Zwecke der Inspektion hat allein der Originalkäufer zu tragen. Reparaturen oder Modifikationen beschädigter Teile durch andere Personen als StairMaster Techniker oder autorisierte Dienstleister setzen diese Garantie außer Kraft. Es liegt im alleinigen Ermessen von StairMaster zu entscheiden, dass der Versand beschädigter Teile an StairMaster unpraktisch ist, und es liegt ebenfalls in seinem Ermessen, für die Inspektion und Kostenschätzung der Reparatur solcher beschädigter Teile eine Reparaturstätte zu benennen. Die anfallenden Kosten für den Versand (falls zutreffend) beschädigter Teile an und von einer solchen Reparaturstätte und für die Kostenschätzung hat allein der Originalkäufer zu tragen. Die beschädigten Teile haben bis zum Abschluss des Gewährleistungsanspruchs für die Inspektion verfügbar zu bleiben. Wann immer Ansprüche erfüllt wurden, behält sich StairMaster das Recht vor, Versicherungsansprüche an beste-

hende Versicherungspolices des Anspruchsberechtigten abzutreten.

## Einschränkungen und Ausschlüsse

Diese beschränkte Garantie ist nur für den Originalkäufer gültig und gilt nicht für EXTREME UMWELTSCHÄDEN, kosmetische Schäden, Unvollkommenheiten innerhalb der Design-Spezifikation(en) oder für solche, die die Funktionalität unerheblich ändern; Schäden aufgrund höherer Gewalt, Unfall, Missbrauch, Vernachlässigung, Unterlassung gewöhnlicher Wartung, anormale Wartung oder Bedienung, die von den Angaben für dieses Modell abweicht, unsachgemäße Installation oder unsachgemäßen Betrieb. Zusätzlich setzen Reparaturen oder Modifikationen beschädigter Teile durch andere Personen als StairMaster Techniker oder autorisierte Dienstleister diese Garantie außer Kraft.

## Haftungsausschluss; Haftungsbeschränkung

Diese Garantie ersetzt alle anderen Garantien, einschließlich ausdrückliche oder stillschweigende Garantien, einschließlich und ohne Einschränkung implizite Garantien der Brauchbarkeit für den Verkauf und der Eignung für einen bestimmten Zweck. Der Käufer hat einzig und ausschließlich das Recht auf vorstehend dargelegte Reparatur oder Ersatz. Die Schadensbehebung in der zuvor beschriebenen Art und Weise und zu dem beschriebenen Zeitraum stellt die vollständige Erfüllung aller Verbindlichkeiten und Verantwortlichkeiten von STAIRMASTER gegenüber dem Käufer hinsichtlich Vertrag, Fahrlässigkeit, Kausalhaftung oder anderem dar. STAIRMASTER haftet nicht und ist nicht verantwortlich für zufällig entstandene oder Folgeschäden, die auf der fahrlässigen oder anderen Verletzung einer ausdrücklichen oder impliziten Garantie für dieses Produkt basieren.

Manche Staaten oder Rechtsprechungen gestatten keine Ausschlüsse oder Beschränkungen stillschweigender Garantien oder zufällig entstandener oder Folgeschäden, sodass die oben genannten Ausschlüsse und Beschränkungen möglicherweise nicht auf Sie zutreffen. Diese Garantie räumt Ihnen bestimmte Rechte ein. Möglicherweise stehen Ihnen je nach Staat weitere Ansprüche zu.